

www.lasy.gov.pl



Lasy Państwowe



**NADLEŚNICTWA
PUSZCZAŃSKIE**

Nadleśnictwo Gryfino

**Informacja o działalności w roku 2025
Plany na rok 2026 – Gmina Stare Czarnowo**



Wstęp. Dlaczego przesyłamy Państwu ten raport?

Las Państwowe to ogólnopolska organizacja, zarządzająca większością zasobów leśnych kraju. W naszej pieczy znajduje się przeszło 7,6 mln ha gruntów. To ¼ Polski. Nadleśnictwo Gryfino to jedno z 429 nadleśnictw, które zarządzają lasami na poziomie lokalnym. Dbą o przyrodę, udostępnia lasy dla rekreacji, ale jest też istotnym podmiotem gospodarczym. Dostarcza drewno, które służy nam wszystkim, zatrudnia i generuje miejsca pracy. Jest płatnikiem lokalnych podatków. Szczegółowe dane nt. działalności nadleśnictwa znajdują Państwo na kolejnych stronach.

W tym roku po raz drugi nasza organizacja kieruje tego rodzaju raporty do samorządów gminnych w całej Polsce. Samorządy to nasz naturalny i bliski partner. To Państwo posiadają mandat uzyskany w demokratycznych wyborach, uprawniający do reprezentowania strony społecznej.

Raport traktujemy jako narzędzie w dialogu, który leśnicy chcą prowadzić ze stroną społeczną. Uważamy za oczywiste, że powinni Państwo dowiadywać się o naszej działalności. O jej efektach w minionym roku i o naszych zamierzeniach na rok bieżący. Niech to będzie podstawa do dyskusji na temat sposobów zarządzania lasami, ich wpływu na gospodarkę, klimat i stosunki wodne. O oczekiwaniach społecznych. Stoimy na stanowisku, że debata i konsultacje w środowisku lokalnym mają szczególną wartość. Bo odbywają się w poczuciu odpowiedzialności i realnej oceny skutków podejmowanych decyzji.



Jan Grzyś
Nadleśniczy
Nadleśnictwa Gryfino



Lasy Państwowe



NADLEŚNICTWA
PUSZCZAŃSKIE

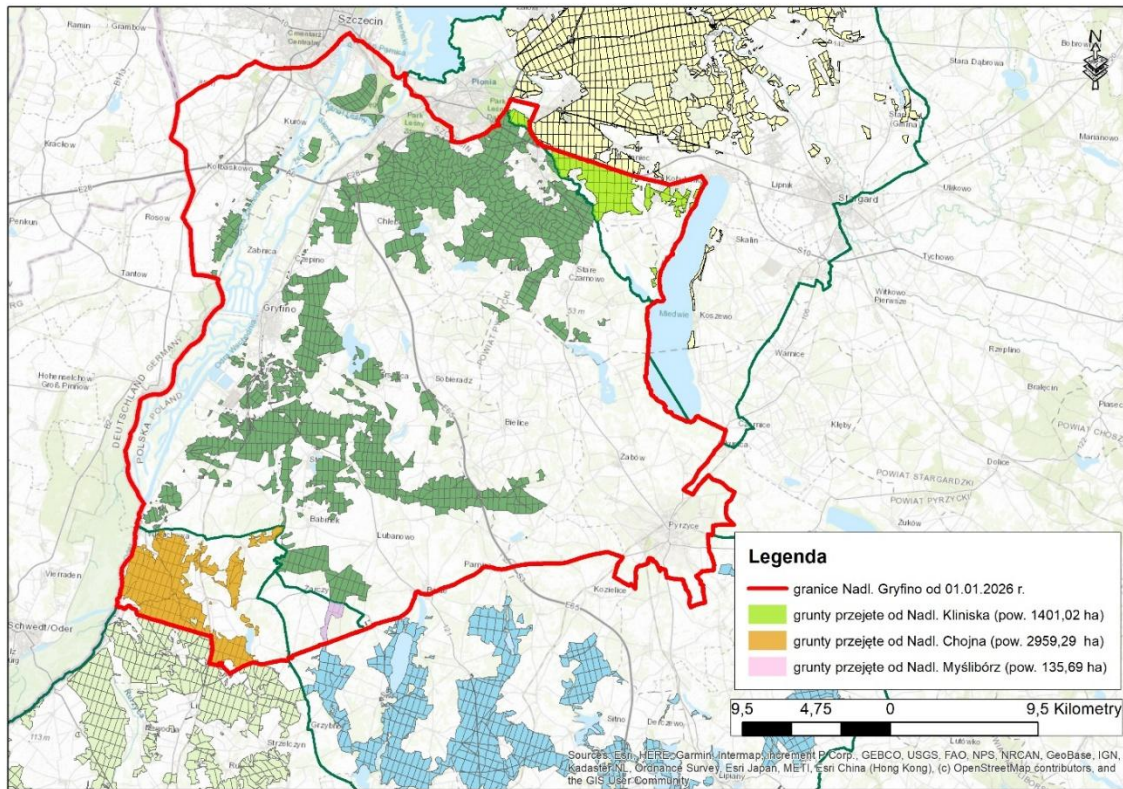
Część I

O Nadleśnictwie Gryfino



Na podstawie Zarządzenia Nr 24 Dyrektora Generalnego Lasów Państwowych z dnia 04.03.2025 r. zmieniono zasięgi terytorialne Nadleśnictw: Barlinek, Bogdaniec, Chojna, Dębno, Gryfino, Kliniska, Kłodawa, Mieszkowice, Myślibórz, Różańsko, Strzelce Krajeńskie.

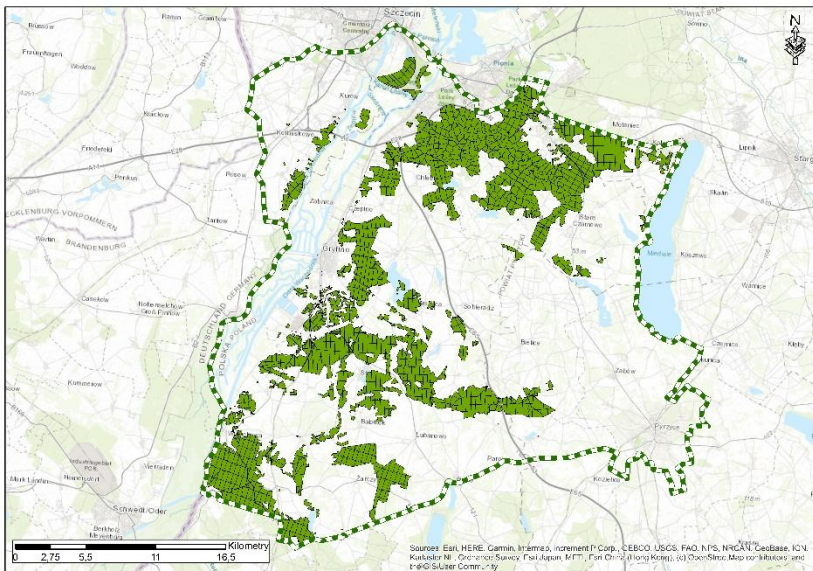
Zarządzenie wchodzi w życie z dniem 01.01.2026 r.



Zasięg terytorialny Nadleśnictwa Gryfino

Nazwa Nadleśnictwa	Województwo Powiat Gmina	Obszary ewidencyjny (lub jego część)
Gryfino (10-12)	zachodniopomorskie powiat Kozłowo	Rokity cz., Łozice cz., Czarnowo cz., Zadekino cz.
	powiat Gmina Białice	Białice, Lino, Stare Chraposy, Swuchowo, Nowe Chraposy, Chabowo, Chabowko, Będziejcz, Parów, Białe
	powiat Miasto Pyrzyce	Kiszewo, Żabów, Nietkowo, Młyny, Wyszewko, Ożyn, Brzeź, Młyny cz., Okuniec cz., Ryzewo cz., Targów
	powiat Gmina Pyrzyce	Kiszewo, Żabów, Nietkowo, Młyny, Wyszewko, Ożyn, Brzeź, Młyny cz., Okuniec cz., Ryzewo cz., Targów
	gryfiński Gmina Banie	Balanek, Baniowice cz., Farnica cz., Kurkowo, Sosnowo, Lubiszewo, Różnowo, Tylica, Banie-dol. 1, 2 cz., 3 cz., 4
	gryfiński Gmina Wdłuchowa	Zamysław, Łozice, Bieliszewo, Bieliszewo Czarnańskie, Dępowo, Marzecz, Wdłuchowo-Międzyrzecz, Ogница cz., Kłzyna cz., Kłobowo, Zaleszów cz., Polesny cz., Mielczobów, cz. 1, 3, 4
	gryfiński Miasto Gryfino	wszystkie
	gryfiński Gmina Gryfino	Barłkowo, Borzym, Chwałęcina, Czapino, Daleciszewo, Cieszkowo, Międzyrzecz, Dąbie, Dzwonki, Kojanów, Krzyżnica, Mielenko, Nowe Czarnowo, Polesno, Sopotki, Stare Białe, Stare Białe, Stalino, Wleżyn, Wleżyn II, Włoc, Włodowice, Zaborza, Zaborza, Żurawie, Żurawie, Cieszkowo, Farnówek, Radziszewo 1, Radziszewo 2, Stare Białe cz., Wysoka Gryfińska
	policki Gmina Kobańskowo	Pajkowo, Karłowice, Moczyn, Kobańskowo, Barłkowiec, Świdło Dolne, Świdło Górne, Świdłogóra, Karłowice, Kurów, Przechowo, Łukowo, Międzyrzecz, Wąwnik cz., Będziejcz cz., Wędrzyno, Rybakowo cz.
	Miasto Szczecin	Dąbie 10, 43 cz., 67 cz., 72 cz., 103 cz., 110-116, 117 cz., 118-122, 124-131, 133, 138-145, 163 cz., 164 cz., 166-169 cz., 172 cz., 176, 178, 180, 181, 183, 185, 186-188, 179-187, 189, 191-193, 194, 195, 198 cz., 199-203, 204, 217 cz., 219, 217, 444, 444-444, 444, Sosnowiec 30 cz., 47 cz., 51 cz., 62, 66 cz., 67 cz., 68, 69 cz., 84, 86-88, 84 cz., 96 cz., 97, 98, 99 cz., 91, 92 cz., 94-101, 103-106, 107 cz., 108-110, 112-115, 118 cz., Rogajno 124, 149 cz., 160, 163
	gryfiński Gmina Stare Czarnowo	Komarówko, Dębina, Stare Czarnowo, Głina, Śnowo, Kamno, Żółtawiec, Kobylny, Dolnośląskie, Świerczyno-Łas, Różnowiec cz., Żelazno, Kobylny, Białe
	stargardzki Gmina Kobylnia	Białkowo, Kobylnia cz., Jęczydło, Rakowo, Nowawice cz., Moliszewo cz., Męciszewo cz.
Nadleśnictwo Gryfino:		zasięg terytorialny 1066,66 km ²

AKTUALNY ZASIĘG ADMINISTRACYJNY NADLEŚNICTWA



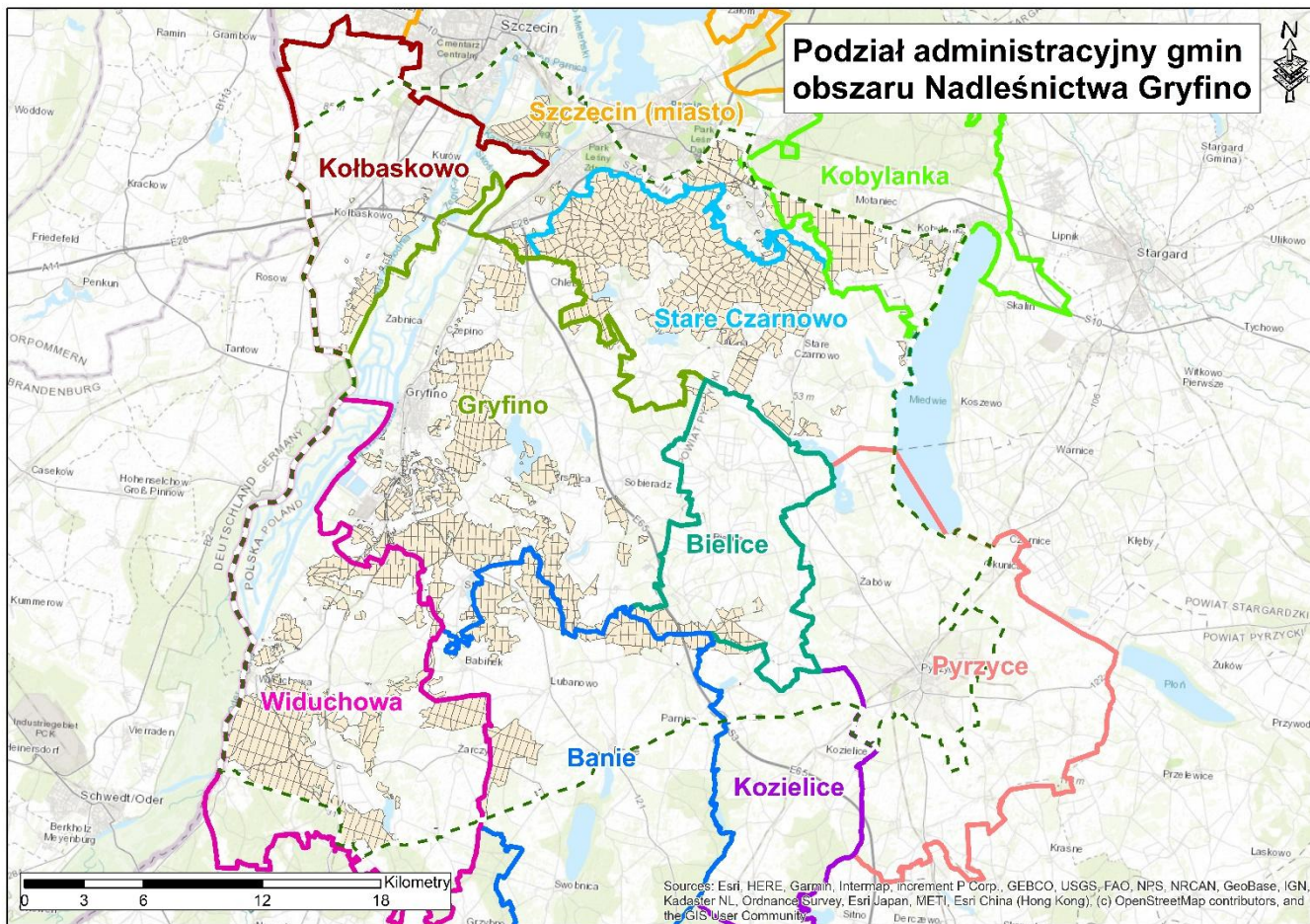
Położenie gruntów Nadleśnictwa Gryfino

Obecna powierzchnia w zasięgu terytorialnym nadleśnictwa, wynosi **1066,65 km²**.

Obejmuje on w ramach województwa zachodniopomorskiego następujące miasta i gminy:

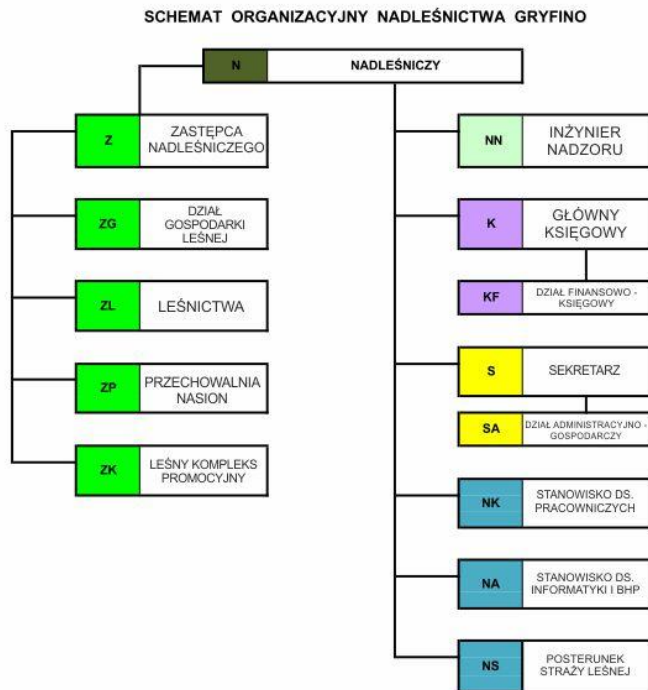
- w powiecie gryfińskim:
 - gm. Banie
 - miasto i gm. Gryfino
 - gm. Stare Czarnowo
 - gm. Widuchowa
- w powiecie pyrzyckim:
 - miasto i gm. Pyrzyce
 - gm. Bielice
 - gm. Kozielice
- w powiecie polickim:
 - gm. Kołbaskowo
- miasto na prawach powiatu:
 - Szczecin
- w powiecie stargardzkim:
 - gm. Kobyłanka

Oprócz gruntów Skarbu Państwa będących w zarządzie, Nadleśnictwo Gryfino sprawuje nadzór nad gospodarką leśną w **lasach niestanowiących własności Skarbu Państwa** na powierzchni **365,29 ha**, w tym na powierzchni **330,71 ha** na terenie **Starostwa Powiatowego w Gryfinie** oraz **34,58 ha** na terenie **Starostwa Powiatowego w Policach**.



STRUKTURA ORGANIZACYJNA NADLEŚNICTWA GRYFINO

Załącznik nr 1
do Regulaminu Organizacyjnego Nadleśnictwa Gryfino



Nadleśnictwo Gryfino podzielone jest obecnie na trzy obręby leśne: Obręb Gryfino, Obręb Rozdoły i Obręb Krzywina.

Leśnictwa na terenie Obrębu Gryfino: Wełtyń, Borzym, Sosnowo, Gajki, Baniewice, Pniewo

Leśnictwa na terenie Obrębu Rozdoły: Śmiednica, Klęskowo, Glinna, Kołowo, Klucz, Binowo, Jezierzycze

Leśnictwa na terenie Obrębu Krzywina: Krzywina, Widuchowa



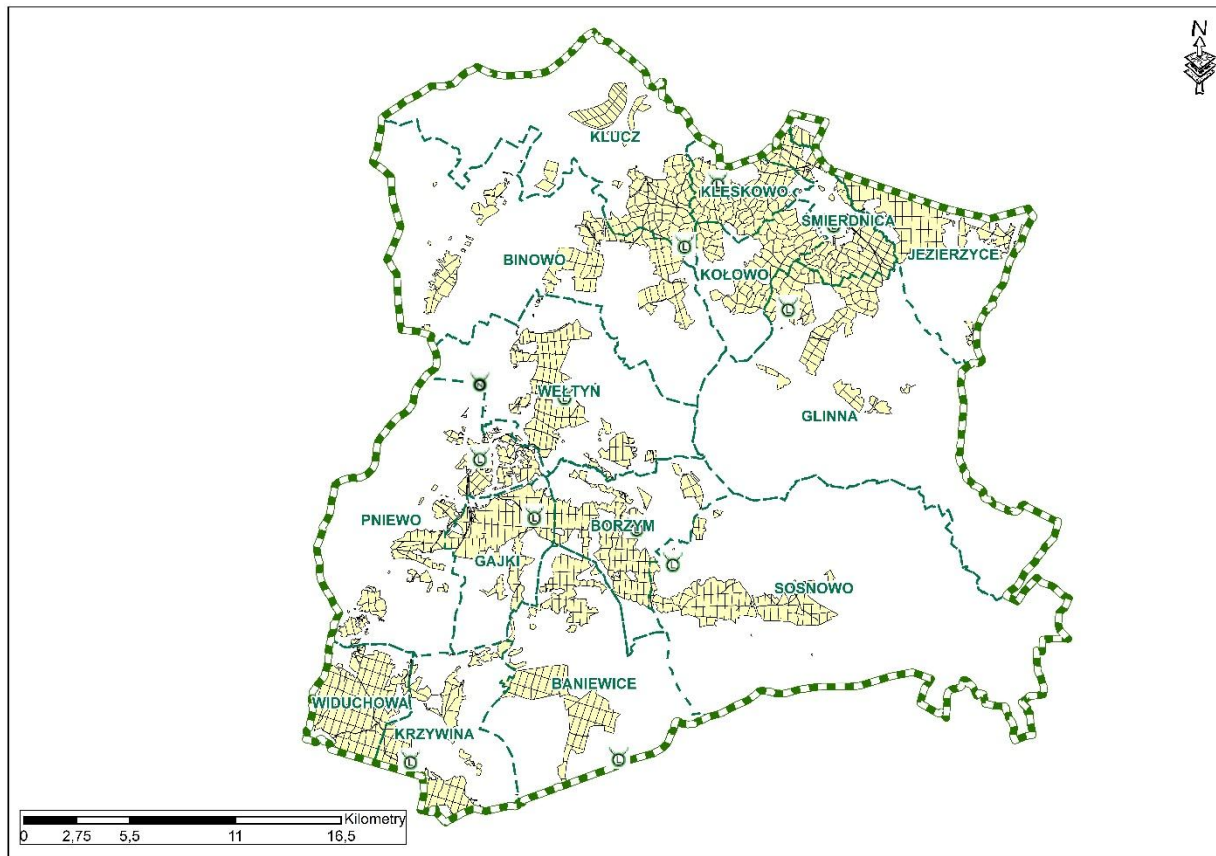


Lasy Państwowe

Leśnictwa Nadleśnictwa Gryfino



NADLEŚNICTWA
PUSZCZAŃSKIE





ZASOBY W ZARZĄDZIE NADLEŚNICTWA GRYFINO

Zestawienie powierzchni gruntów Skarbu Państwa w zarządzie PGL LP Nadleśnictwa Gryfino wg stanu na 31.12.2025 rok

Województwo	Powiat	Nr wiersza	ZACHODNIOPOMORSKIE								RAZEM [ha]	
			Gryfiński					Policki	Pyrzycki			M.Szczecin
Gmina			Banie	Gryfino Miasto	Gryfino Ob. wiej.	Stare Czarnowo	Widuchowa	Kołbaskowo	Bielice	Kozielice		
Gr.leśne ogółem (2+3)	1	1 943,70	18,43	5 077,26	6 898,31	1 582,91	517	583,87	87,04	1 111,71	17 820,23	
Lasy razem	2	1 943,21	18,43	5 075,73	6 896,46	1 582,83	516,01	583,87	87,04	1 110,90	17 814,48	
Gr. zadrzew. i zakrzew	3	0,49	0	1,53	1,85	0,08	0,99	0	0	0,81	5,75	
Grunty rolne ogółem (5+6)	4	186,44	3,53	277,27	131,95	42,69	46,37	56,45	17,87	64,78	827,35	
Użytki rolne - r-m	5	22,81	3,53	122,01	83,61	2,92	10,71	7,94	0,7	45,56	299,79	
Nie użytki	6	163,63	0	155,26	48,34	39,77	35,66	48,51	17,17	19,23	527,57	
Grunty zabudowane i zurbanizowane r-m	7	1,78	0,14	23,21	9,9	1,67	0,17	0	0	3,09	39,96	
Grunty pod wodami	8	11,34	0	10,71	33,64	0	0	0	0	7,77	63,46	
Tereny różne	9	8,3	0,46	52,18	41,94	5,24	1,2	0,62	0	19,16	129,10	
Powierzchnia ogółem		2 151,57	22,55	5 440,63	7 115,75	1 632,51	564,74	640,93	104,91	1 208,51	18 882,10	

- Średni wiek drzewostanów na terenie Nadleśnictwa Gryfino wynosi 76 lat

- Udział gatunków głównych: sosna – 42,94%, buk – 29,62 %, dąb – 9,56%, olsza – 7,59 %, brzoza – 4,22%, modrzew – 2,06%, świerk – 1,35%, pozostałe – 2,66%

ZMIANY W ZASOBACH W ZARZĄDZIE NADLEŚNICTWA GRYFINO

Zestawienie powierzchni gruntów Skarbu Państwa w zarządzie PGL LP Nadleśnictwa Gryfino wg stanu na 01.01.2026 rok

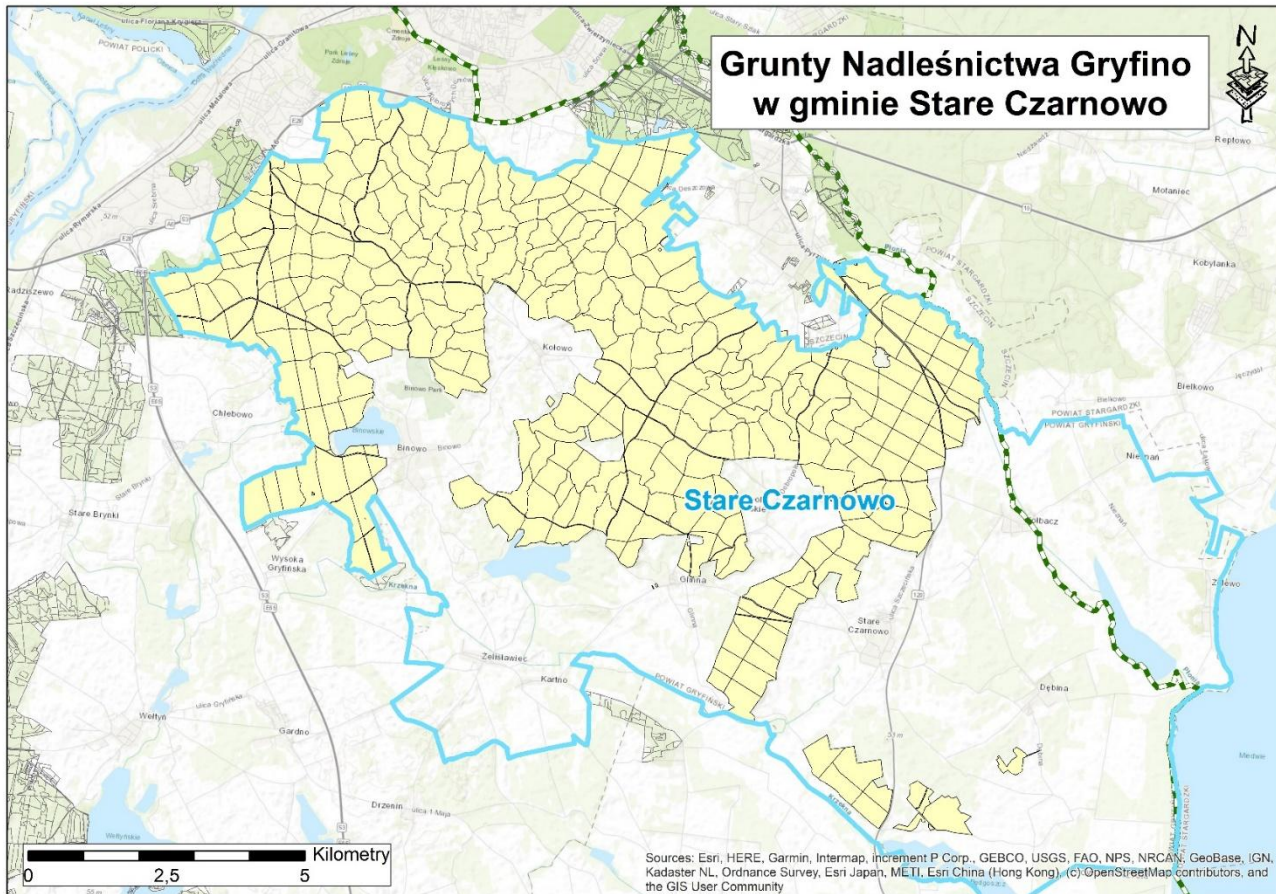
Województwo Powiat	Nr wiersza	ZACHODNIOPOMORSKIE									RAZEM [ha]	
		Gryfiński					Policki	Pyrzycki		M.Szczecin		Stargardzki
Gmina		Banie	Gryfino Miasto	Gryfino Ob. wiej.	Stare Czarnowo	Widuchowa	Kołbaskowo	Bielice	Kozielice		Kobylanka	
Gr.leśne ogółem (2+3)	1	2 071,85	18,43	5 077,26	6 924,23	4 377,31	517	583,87	87,04	1 204,51	1 253,46	22 114,96
Lasy razem	2	2 071,36	18,43	5 075,73	6 922,38	4 375,59	516,01	583,87	87,04	1 203,70	1 253,46	17 814,48
Gr. zadrzew. i zakrzew	3	0,49	0	1,53	1,85	1,72	0,99	0	0	0,81	0	5,75
Grunty rolne ogółem (5+6)	4	186,44	3,53	277,27	131,95	280,79	46,37	56,45	17,87	66,3	28,79	827,35
Użytki rolne - r- m	5	22,81	3,53	122,01	83,61	67,99	10,71	7,94	0,7	45,74	4,34	299,79
Nieużytki	6	163,63	0	155,26	48,34	213,8	35,66	48,51	17,17	20,56	30,06	527,57
Grunty zabudowane i zurbanizowane r-m	7	1,78	0,14	23,21	9,9	3,62	0,17	0	0	3,25	0	39,96
Grunty pod wodami	8	11,34	0	10,71	33,64	14,67	0	0	0	7,77	0	63,46
Tereny różne	9	8,3	0,46	52,18	41,94	11,69	1,2	0,62	0	20,38	32,59	129,1
Powierzchnia ogółem		2 289,58	22,55	5 440,63	7 143,59	4 689,08	564,74	640,93	104,91	1 302,20	1 320,45	23 518,66



Las Państwowe

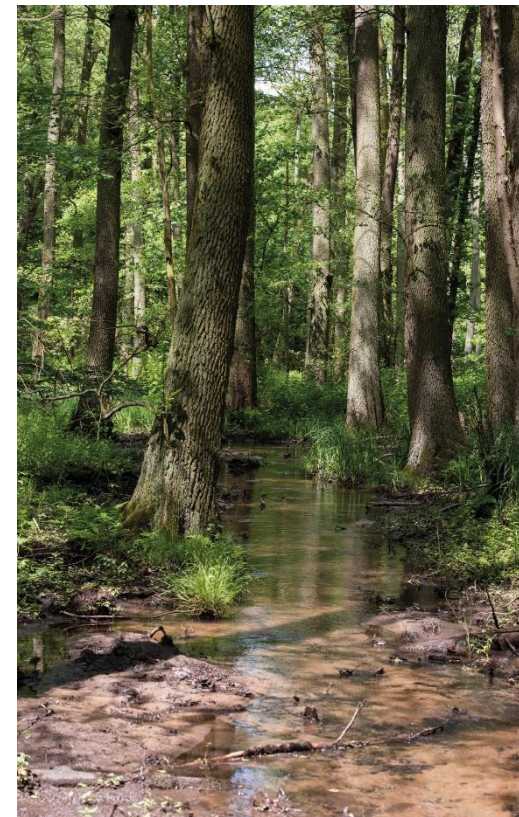
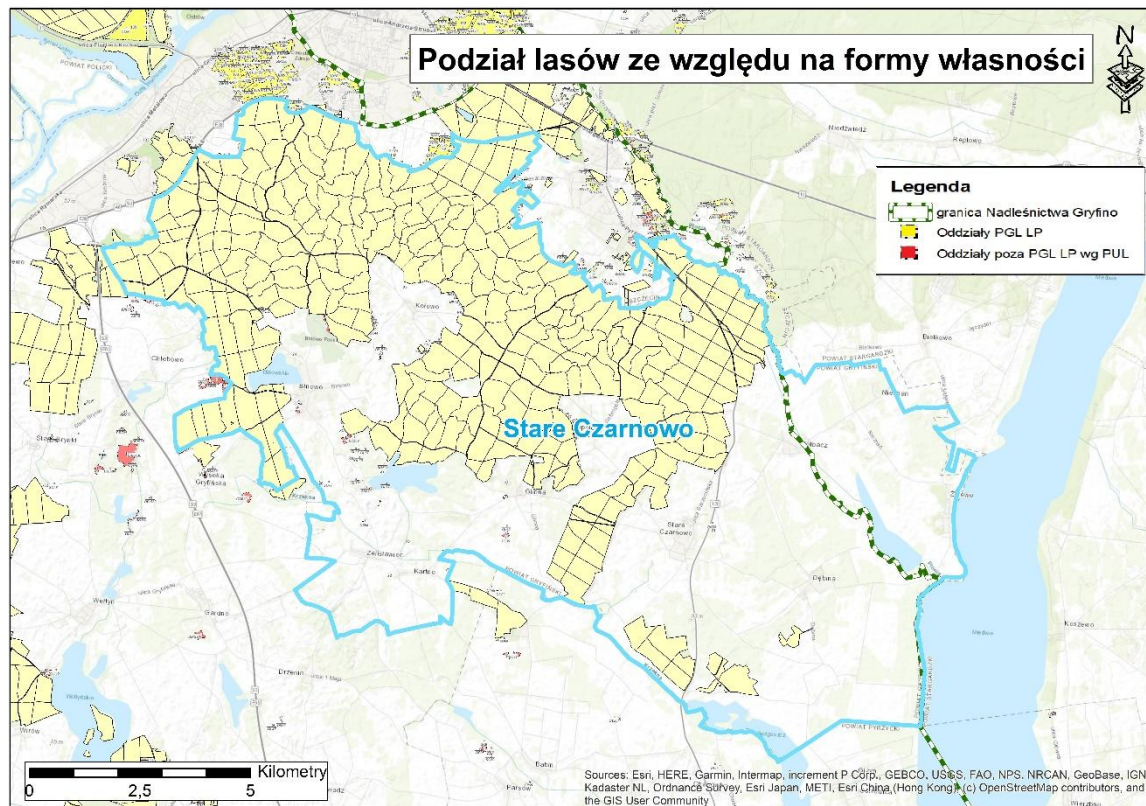


NADLEŚNICTWA
PUSZCZAŃSKIE





Do kogo należą lasy w granicach nadleśnictwa (Gmina Stare Czarnowo)?





Zasoby leśne Nadleśnictwa Gryfino w zasięgu Gminy Stare Czarnowo

Powierzchnia – 7 111,46 ha

Lasy – 6 896,43 ha

Średni wiek drzewostanów – 99 lat

Udział głównych gatunków – buk zwyczajny – 68,33%; sosna – 11,85 %





ROLA NADLEŚNICTWA W LOKALNYM RYNKU PRACY

Potencjał zatrudnienia własnego

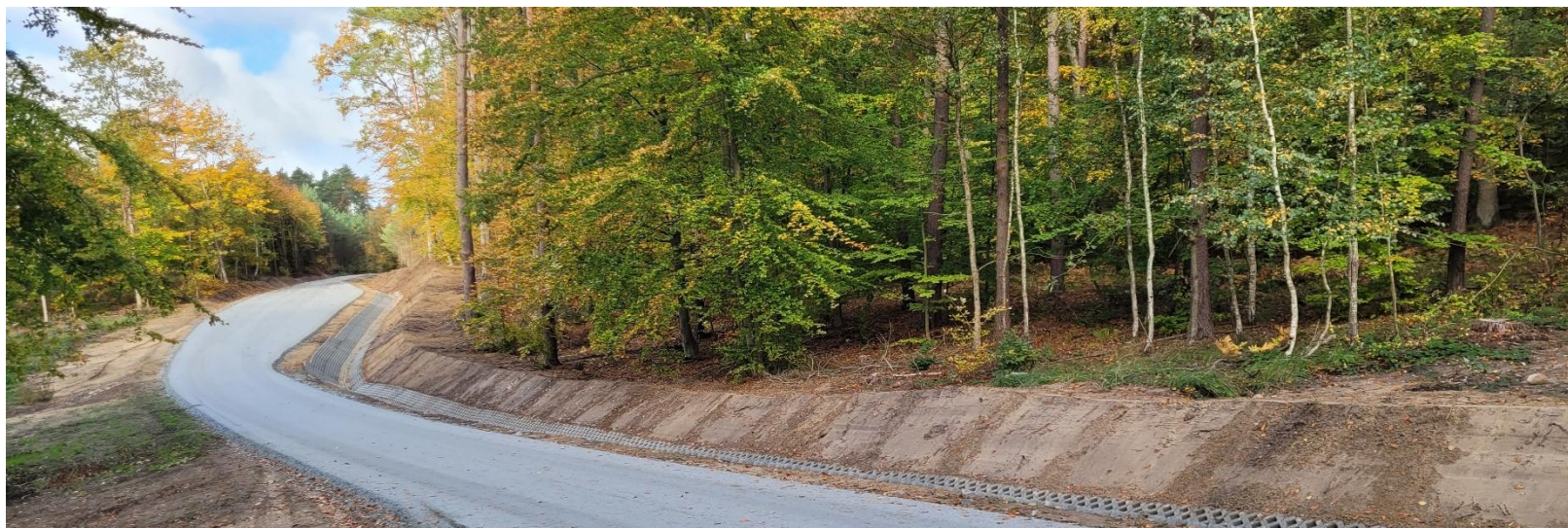
Rok	Pracownicy Służby Leśnej	Pracownicy administracyjni	Stanowiska robotnicze	Ogółem zatrudnienie
2017	39	16	4	59
2018	39	15	3	57
2019	39	16	3	58
2020	38	12	2	54
2021	40	14	2	56
2022	40	15	3	58
2023	39	13	3	55
2024	40	14	3	57
2025	40	14	3	57
2026	41	15	2	58



SIEĆ DRÓG NADLEŚNICTWA GRYFINO

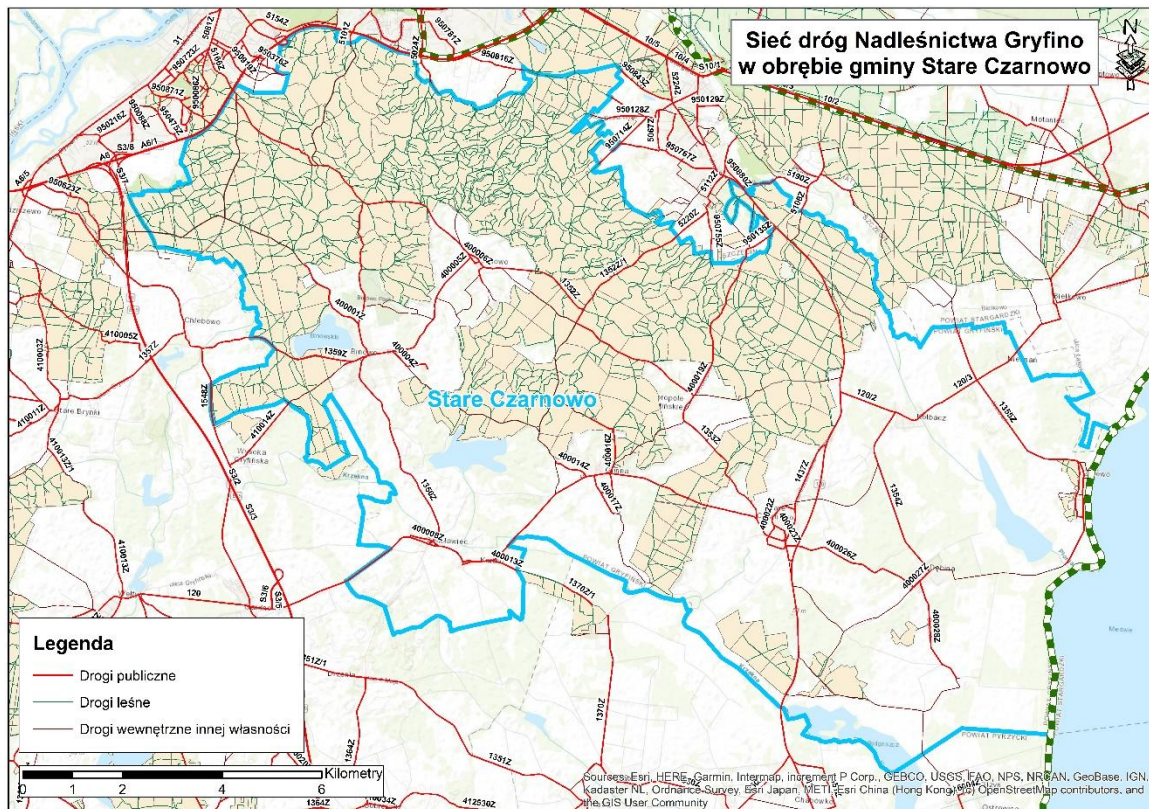
Docelowa sieć drogowa nadleśnictwa przewiduje wykorzystanie ok. 221 km dróg, w tym 203 km dróg leśnych, 5 km dróg publicznych oraz 13 km dróg wewnętrznych innej własności przebiegających przez tereny leśne niezbędne w transporcie.

Zasadniczy element sieci stanowią dojazdy pożarowe uzupełnione o drogi gospodarcze. Średnia gęstość dróg leśnych dla nadleśnictwa wynosi 10,79 m/ha.





SIEĆ DRÓG NADLEŚNICTWA GRYFINO W OBRĘBIE GMINY STARE CZARNOWO





Lasy Państwowe

TURYSTYKA I UDOSTĘPNIANIE LASU

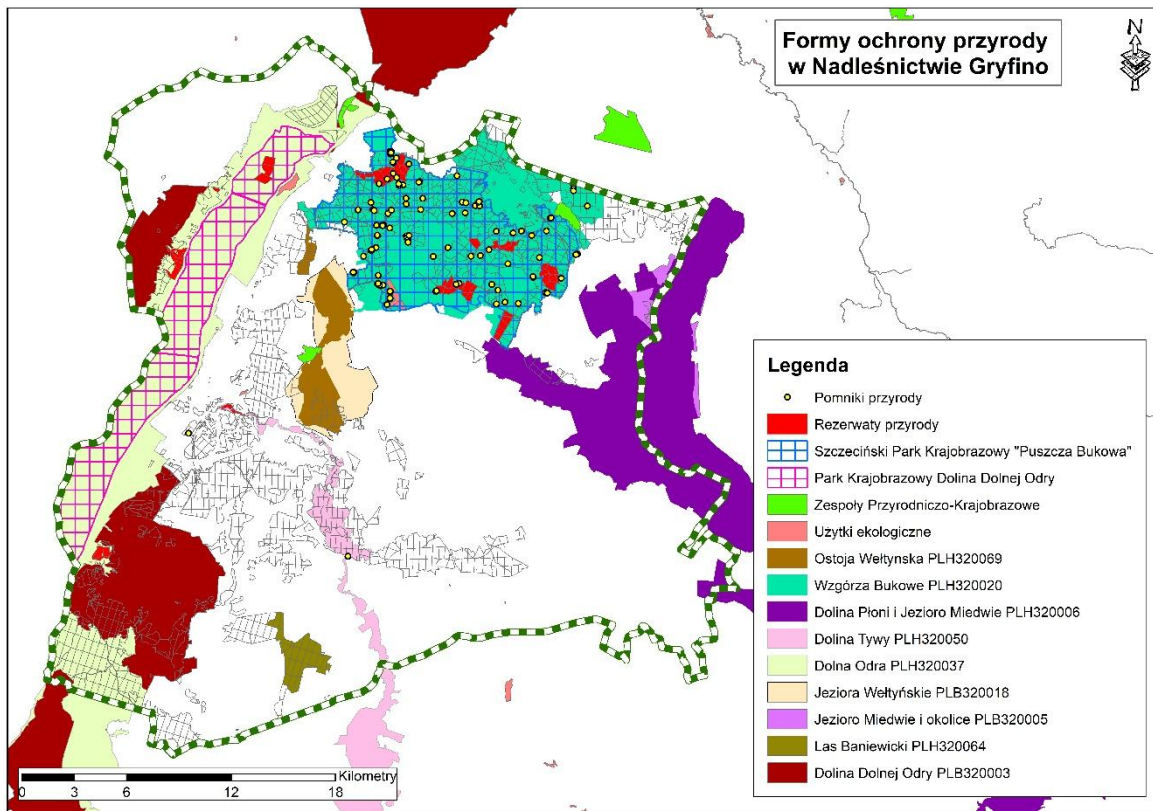


NADLEŚNICTWA
PUSZCZAŃSKIE

W 2025 roku Nadleśnictwo Gryfino oddało do użytku gości nowy obiekt – wiatę turystyczno-edukacyjną przy Ogrodzie Dendrologicznym w Glinnej im. prof. Jerzego Tumiłowicza



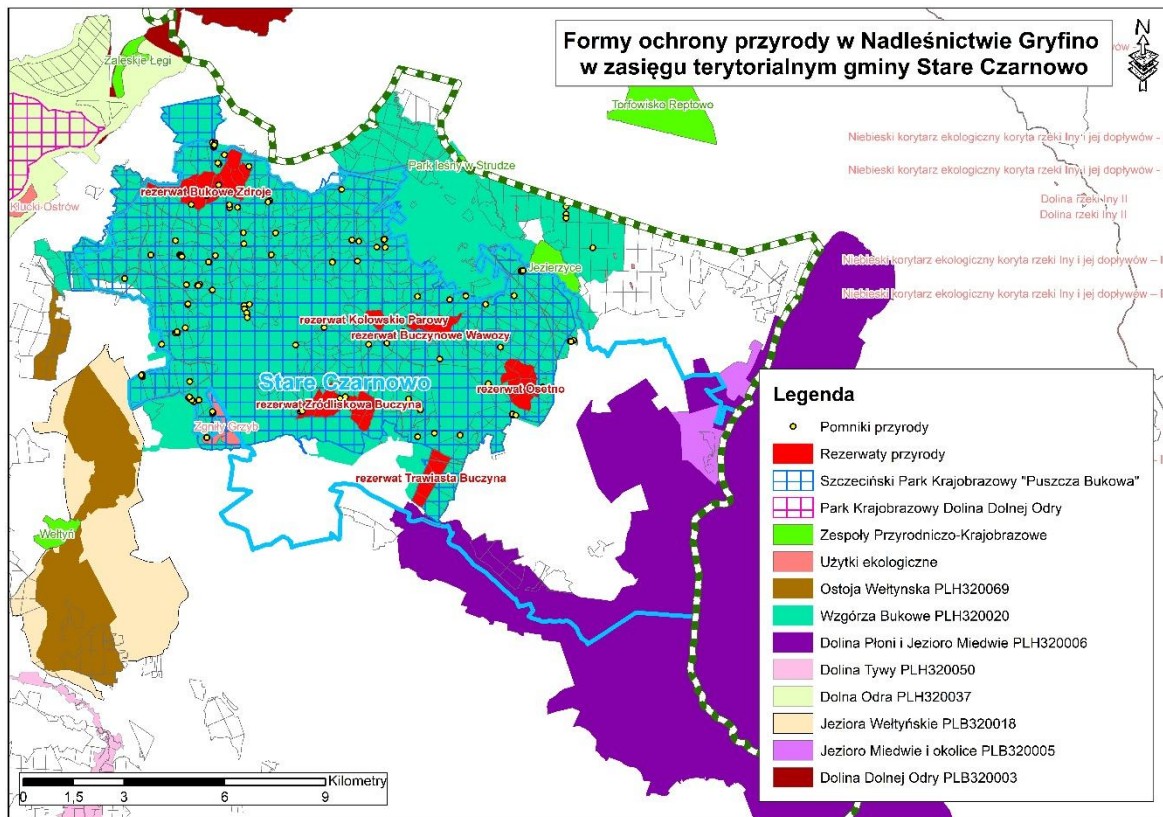
Przyroda na terenie Nadleśnictwa Gryfino



Formy ochrony przyrody w zasięgu terytorialnym Nadleśnictwa Gryfino:

- Rezerваты przyrody (11 – pow. 903,12 ha)
- Parki krajobrazowe (2 – pow. 6 986,60 ha)
- Obszary Natura 2000 (9 – pow. 16 782,62 ha)
- Użytki ekologiczne (8 – pow. 23,58 ha)
- Zespoły Przyrodniczo-Krajobrazowe (2 – pow. 71,60 ha)
- Pomniki przyrody (105)
- Ochrona gatunkowa roślin, zwierząt oraz grzybów, w tym 24 strefy ochrony ostoi, miejsc rozrodu i regularnego przebywania bielika, kani rudej, orlika krzykliwego i bociana czarnego.

Przyroda na terenie Nadleśnictwa Gryfino w zasięgu Gminy Stare Czarnowo

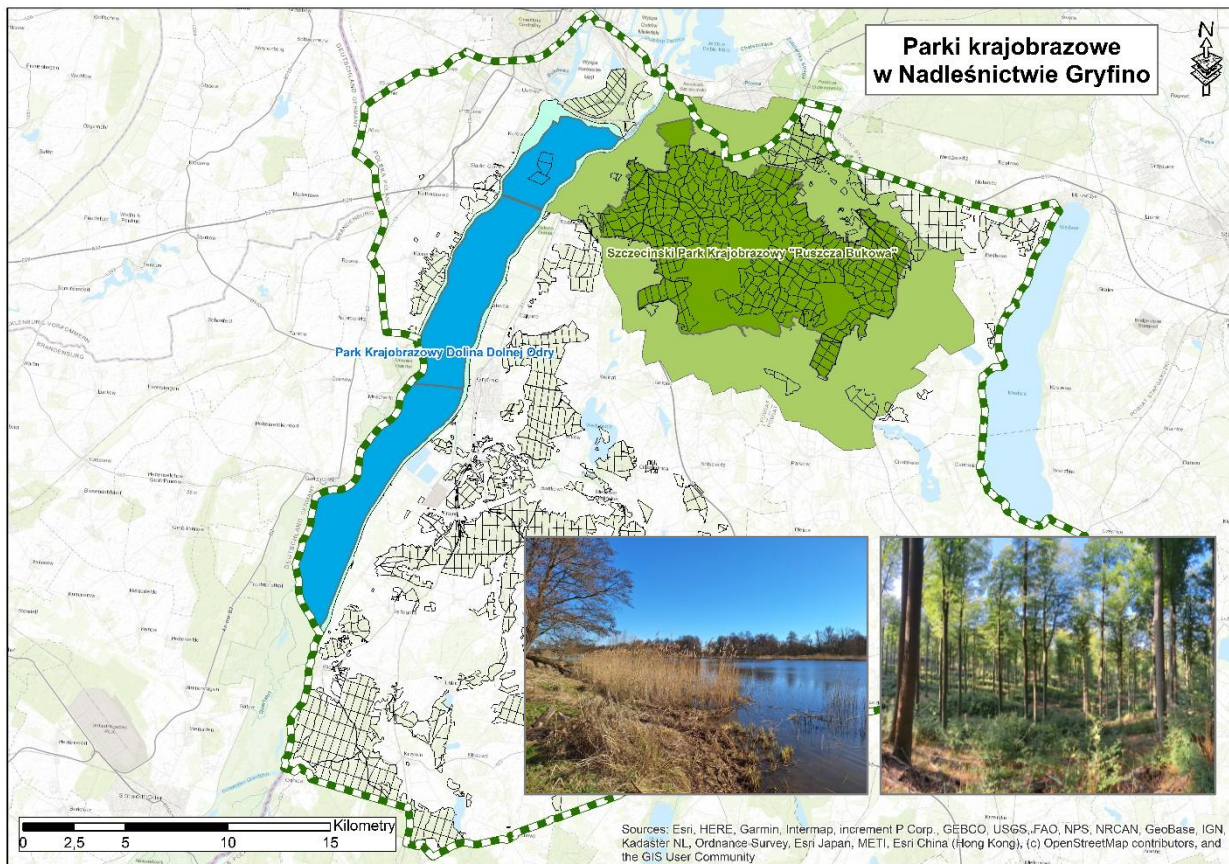




Las Państwowe



NADLEŚNICTWA
PUSZCZAŃSKIE



Parki krajobrazowe w Nadleśnictwie Gryfino

Park Krajobrazowy Dolina Dolnej Odry

Został utworzony na podstawie **Rozporządzenia Nr 4/93 Wojewody Szczecińskiego z dnia 01.04.1993 r.** w sprawie utworzenia Parku Krajobrazowego Doliny Dolnej Odry (Dz. Urz. Woj. Szczecińskiego z 1993 r., Nr 4, poz. 50)

Powierzchnia: **6 009 ha (95,20 ha gr. n-ctwa)**
1 140 ha otulina

Celem ochrony parku jest w szczególności zachowanie i popularyzacja jego wartości przyrodniczych, historycznych i kulturowych oraz walorów krajobrazowych.

Plan ochrony: brak

Szczeciński Park Krajobrazowy „Puszcza Bukowa”

Został utworzony na podstawie **Uchwały Nr IX/55/81 Wojewódzkiej Rady Narodowej w Szczecinie z dnia 04.11.1981 r.** w sprawie utworzenia Zespołu Parków Krajobrazowych Iłńskiego i Szczecińskiego (Dz. Urz. WRN w Szczecinie z 1981 r., Nr 9, poz. 40).

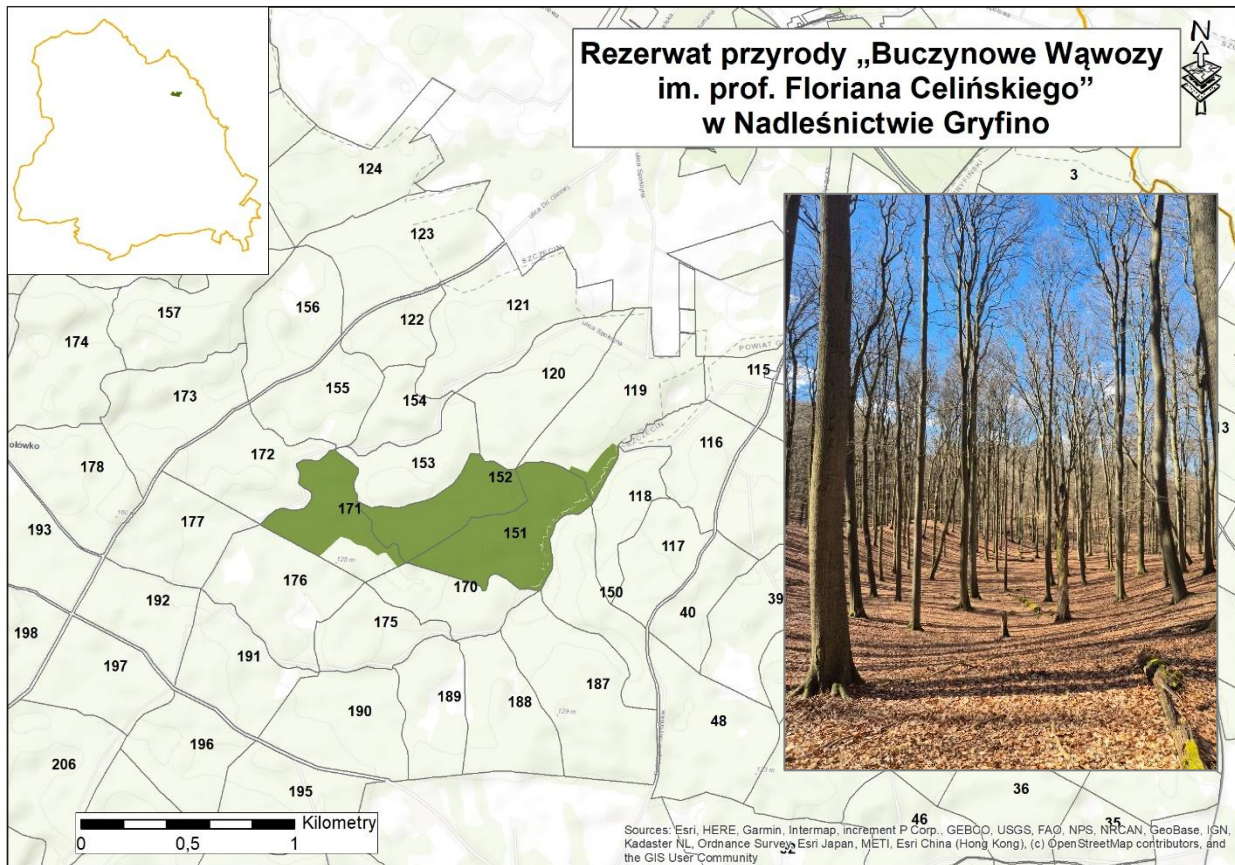
Powierzchnia: **9 096 ha (6 892 ha gr. n-ctwa)**
11 842 ha otulina

Celem ochrony parku jest w szczególności zachowanie i popularyzacja jego wartości przyrodniczych, historycznych i kulturowych oraz walorów krajobrazowych.

Plan ochrony: 2006 - 2025

Sources: Esri, HERE, Garmin, Intermap, increment P Corp., GEBCO, USGS, FAO, NPS, NRCAN, GeoBase, IGN, Kadaster NL, Ordnance Survey, Esri Japan, METI, Esri China (Hong Kong), (c) OpenStreetMap contributors, and the GIS User Community

Przyroda na terenie Nadleśnictwa Gryfino w zasięgu Gminy Stare Czarnowo



Rezerwat przyrody „Buczynowe Wąwozy im. prof. Floriana Celińskiego”

Rezerwat utworzono na podstawie **Zarządzenia Ministra Leśnictwa i Przemysłu Drzewnego z dnia 30.05.1956 r.** w sprawie uznania za rezerwat przyrody (M. P. z 1956 r., Nr 54, poz. 593).

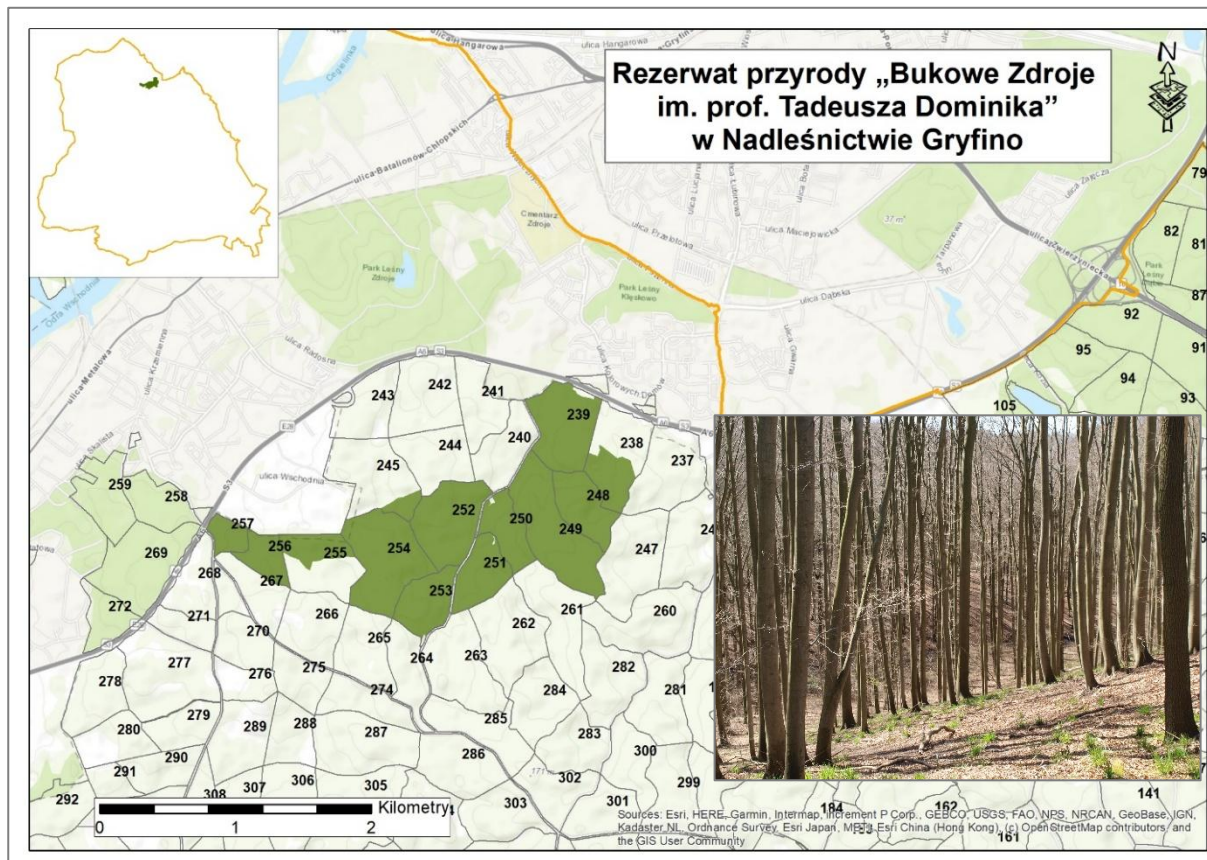
Powierzchnia: **56,38 ha** (56,53 ha*)

Celem ochrony rezerwatu jest zachowanie ze względów przyrodniczych, naukowych i dydaktycznych cech i procesów naturalnych dla wyróżniającego się dużymi walorami biocenotycznymi oraz estetycznymi kompleksu buczyn, łęgów i olsów, kształtującego się w warunkach dużego urozmaicenia rzeźby terenu i warunków siedliskowych.

Plan ochrony: 2008 - 2027

*powierzchnia według zarządzenia Regionalnego Dyrektora Ochrony Środowiska w Szczecinie z dnia 17.10.2017 r.

Przyroda na terenie Nadleśnictwa Gryfino w zasięgu Gminy Stare Czarnowo



Rezerwat przyrody „Bukowe Zdroje im. prof. Tadeusza Dominika”

Rezerwat utworzono na podstawie **Zarządzenia Ministra Leśnictwa i Przemysłu Drzewnego z dnia 30.05.1956 r.** w sprawie uznania za rezerwat przyrody (M. P. z 1956 r., Nr 54, poz. 592).

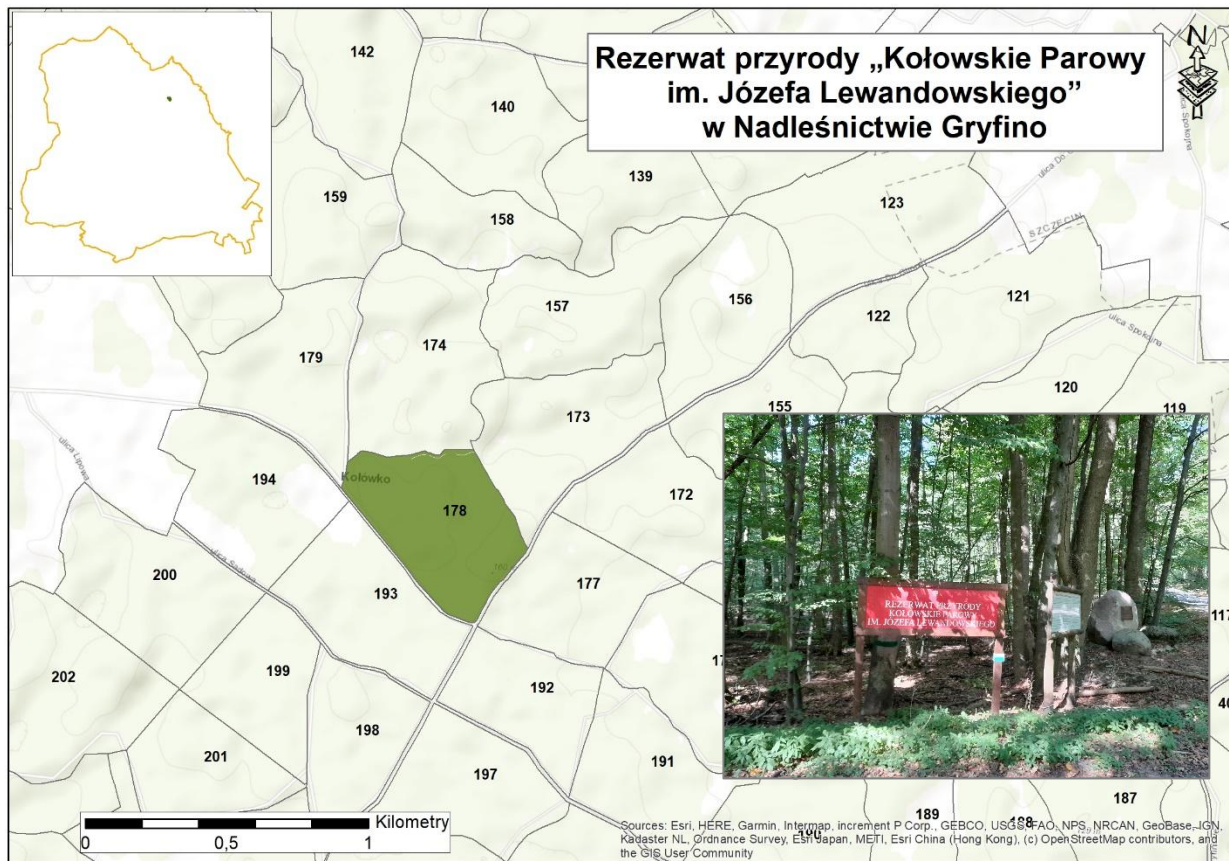
Powierzchnia: **217,87 ha** (221,28 ha*)

Celem ochrony rezerwatu jest zachowanie ze względów przyrodniczych, naukowych i dydaktycznych cech i procesów naturalnych dla wyróżniającego się dużymi walorami biocenotycznymi oraz estetycznymi kompleksu buczyn, łęgów i olsów, kształtującego się w warunkach dużego urozmaicenia rzeźby terenu i warunków siedliskowych.

Plan ochrony: 2009 - 2028

*powierzchnia według zarządzenia Regionalnego Dyrektora Ochrony Środowiska w Szczecinie z dnia 17.10.2017 r.

Przyroda na terenie Nadleśnictwa Gryfino w zasięgu Gminy Stare Czarnowo



Rezerwat przyrody „Kołowskie Parowy im. Józefa Lewandowskiego”

Rezerwat utworzono na podstawie **Zarządzenia Ministra Leśnictwa i Przemysłu Drzewnego z dnia 30.05.1956 r.** w sprawie uznania za rezerwat przyrody (M. P. z 1956 r., Nr 54, poz. 594).

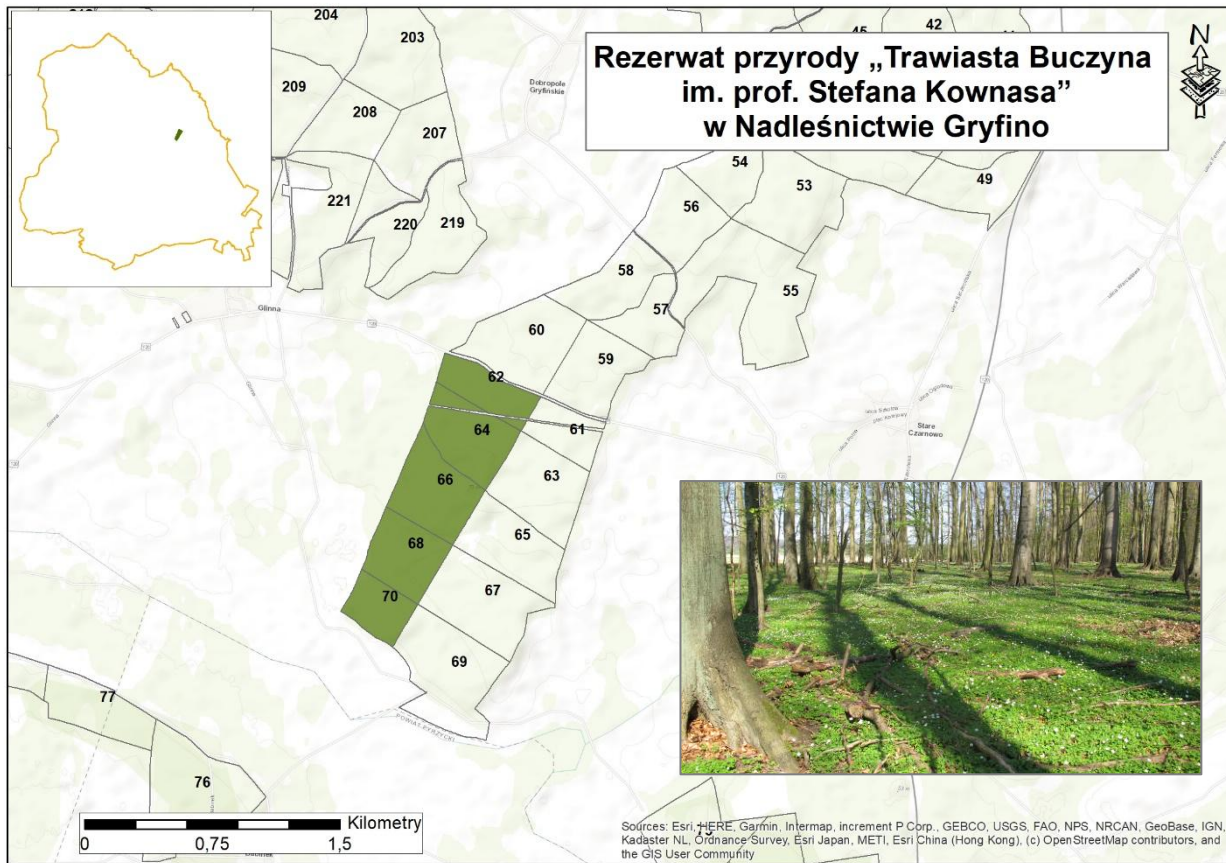
Powierzchnia: **24,01 ha** (24,34 ha*)

Celem ochrony rezerwatu jest zachowanie ze względów przyrodniczych, naukowych i dydaktycznych cech i procesów naturalnych dla wyróżniającego się dużymi walorami biocenotycznymi oraz estetycznymi kompleksu buczyn, łęgów i olsów, kształtującego się w warunkach dużego urozmaicenia rzeźby terenu i warunków siedliskowych.

Plan ochrony: 2008 - 2027

*powierzchnia według zarządzenia Regionalnego Dyrektora Ochrony Środowiska w Szczecinie z dnia 17.10.2017 r.

Przyroda na terenie Nadleśnictwa Gryfino w zasięgu Gminy Stare Czarnowo



Rezerwat przyrody „Trawiasta Buczyna im. prof. Stefana Kownasa”

Rezerwat utworzono na podstawie Zarządzenia Ministra Leśnictwa i Przemysłu Drzewnego z dnia 30.05.1956 r. w sprawie uznania za rezerwat przyrody (M. P. z 1956 r., Nr 54, poz. 596).

Powierzchnia: **78,52 ha** (78,56 ha*)

Celem ochrony rezerwatu jest zachowanie ze względów przyrodniczych, naukowych i dydaktycznych cech i procesów naturalnych dla wyróżniającego się dużymi walorami biocenotycznymi i estetycznymi kompleksu buczyn, łęgów, olsów oraz torfowisk śródlęsnych.

Plan ochrony: 2009 - 2028

*powierzchnia według zarządzenia Regionalnego Dyrektora Ochrony Środowiska w Szczecinie z dnia 17.10.2017 r.





Lasy Państwowe

Przyroda na terenie Nadleśnictwa Gryfino w zasięgu Gminy Stare Czarnowo



NADLEŚNICTWA
PUSZCZAŃSKIE



Rezerwat przyrody „Źródłiskowa Bucznina im. Jerzego Jackowskiego”

Rezerwat utworzono na podstawie **Zarządzenia Ministra Leśnictwa i Przemysłu Drzewnego z dnia 30.05.1956 r.** w sprawie uznania za rezerwat przyrody (M. P. z 1956 r., Nr 54, poz. 595).

Powierzchnia: **155,33 ha** (155,44ha *)

Celem ochrony rezerwatu jest zachowanie ze względów przyrodniczych, naukowych i dydaktycznych cech i **procesów naturalnych** dla wyróżniającego się dużymi walorami biocenotycznymi oraz estetycznymi **kompleksu buczyn, łęgów i olsów**, kształtującego się w warunkach dużego urozmaicenia rzeźby terenu i warunków siedliskowych.

Plan ochrony: 2009 - 2028

*powierzchnia według zarządzenia Regionalnego Dyrektora Ochrony Środowiska w Szczecinie z dnia 17.10.2017 r.

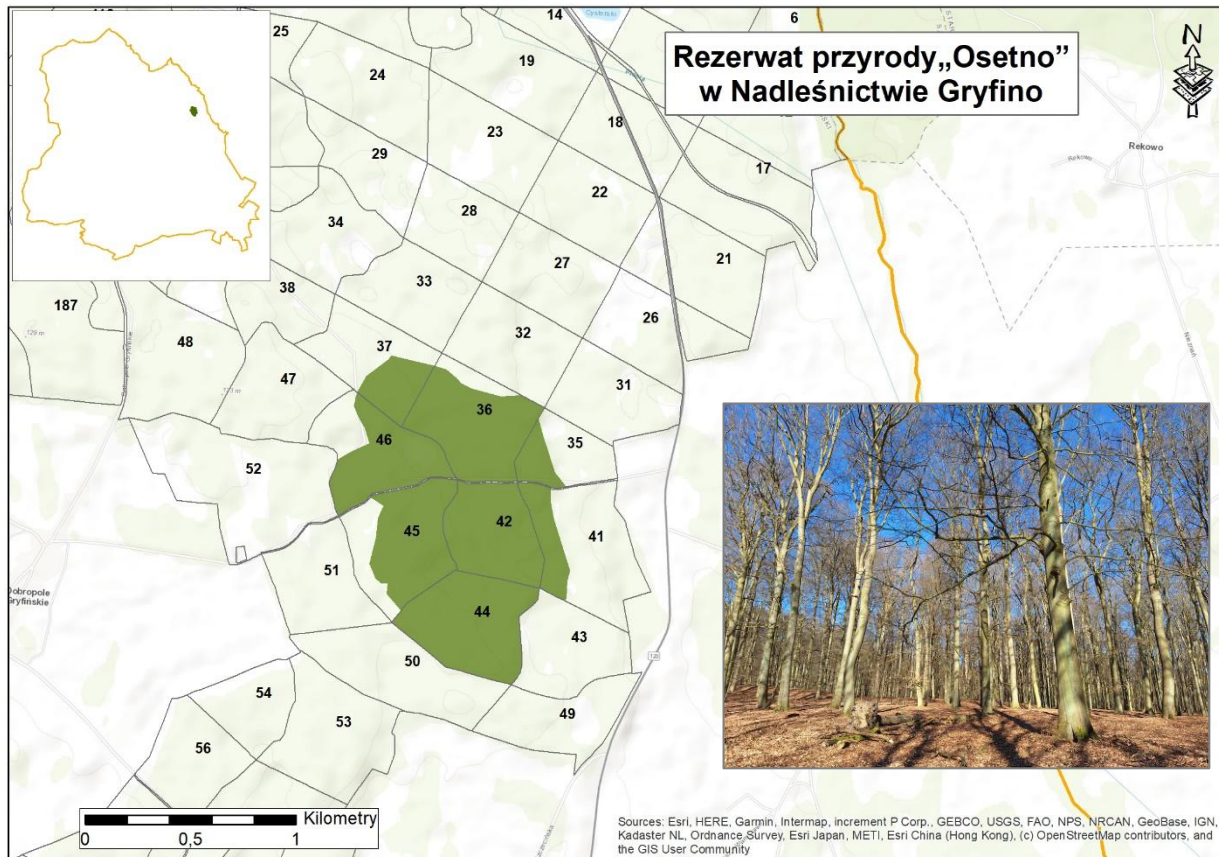


Lasy Państwowe

Przyroda na terenie Nadleśnictwa Gryfino w zasięgu Gminy Stare Czarnowo



NADLEŚNICTWA
PUSZCZAŃSKIE



Rezerwat przyrody „Osetno”

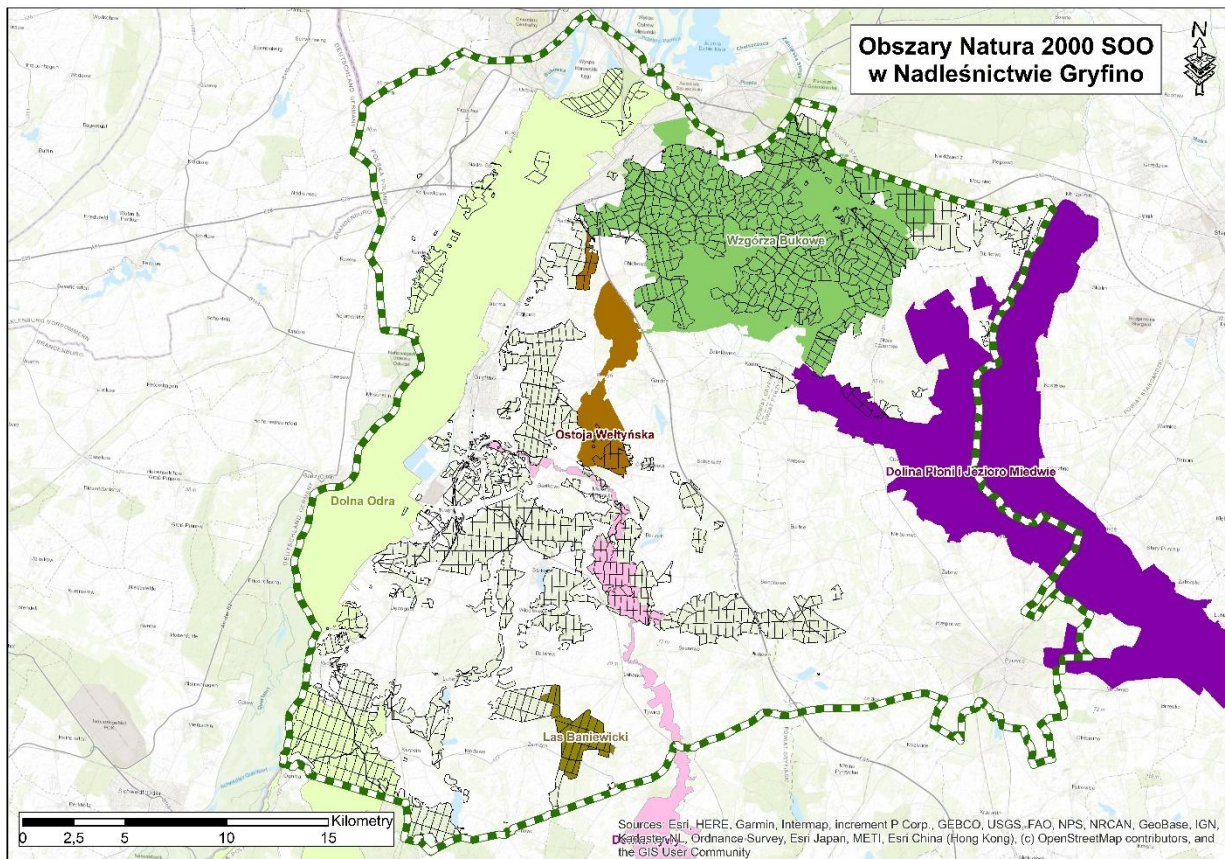
Rezerwat utworzono na podstawie Rozporządzenia Nr 44/2008 Wojewody Zachodniopomorskiego z dnia 14.11.2008 r. w sprawie uznania za rezerwat przyrody „Osetno” (Dz. Urz. Woj. Zach. z 2008 r., Nr 96, poz. 2075, zm. z 2017 r., poz. 4184).

Powierzchnia: **111,59 ha** (112,22 ha*)
257,67 ha otulina

Celem ochrony rezerwatu jest zachowanie ze względów przyrodniczych, naukowych i dydaktycznych liczyh stanowisk rzadkich i zagrożonych wyginięciem gatunków grzybów, a także cech i procesów naturalnych dla wyróżniającego się dużymi walorami biocenotycznymi i estetycznymi kompleksu buczyn, łęgów, olsów źródliskowych, źródlisk, torfowisk i oczek wodnych kształtującego się w warunkach dużego urozmaicenia rzeźby terenu i warunków siedliskowych.

Plan ochrony: 2012 - 2031

*powierzchnia według zarządzenia Regionalnego Dyrektora Ochrony Środowiska w Szczecinie z dnia 17.10.2017 r.



Obszary Natura 2000

Specjalne Obszary Ochrony Siedlisk (SOO):

- **Wzgórz Bukowe PLH320020**

Powierzchnia: **11 987,08 ha (7 627,01 ha gr. n-ctwa)**

Puszcza Bukowa jest obiektem przyrodniczym wyjątkowym w skali ponadregionalnej przede wszystkim ze względu na ogromną powierzchnię bardzo zróżnicowanych lasów bukowych. Stwierdzono występowanie **11** typów siedlisk z Załącznika I i **8** gatunków z Załącznika II Dyrektywy Siedliskowej stanowiących przedmiot ochrony.

PZO: z 2014 r. ze zm.

- **Dolina Płoni i Jezioro Miedwie PLH320006**

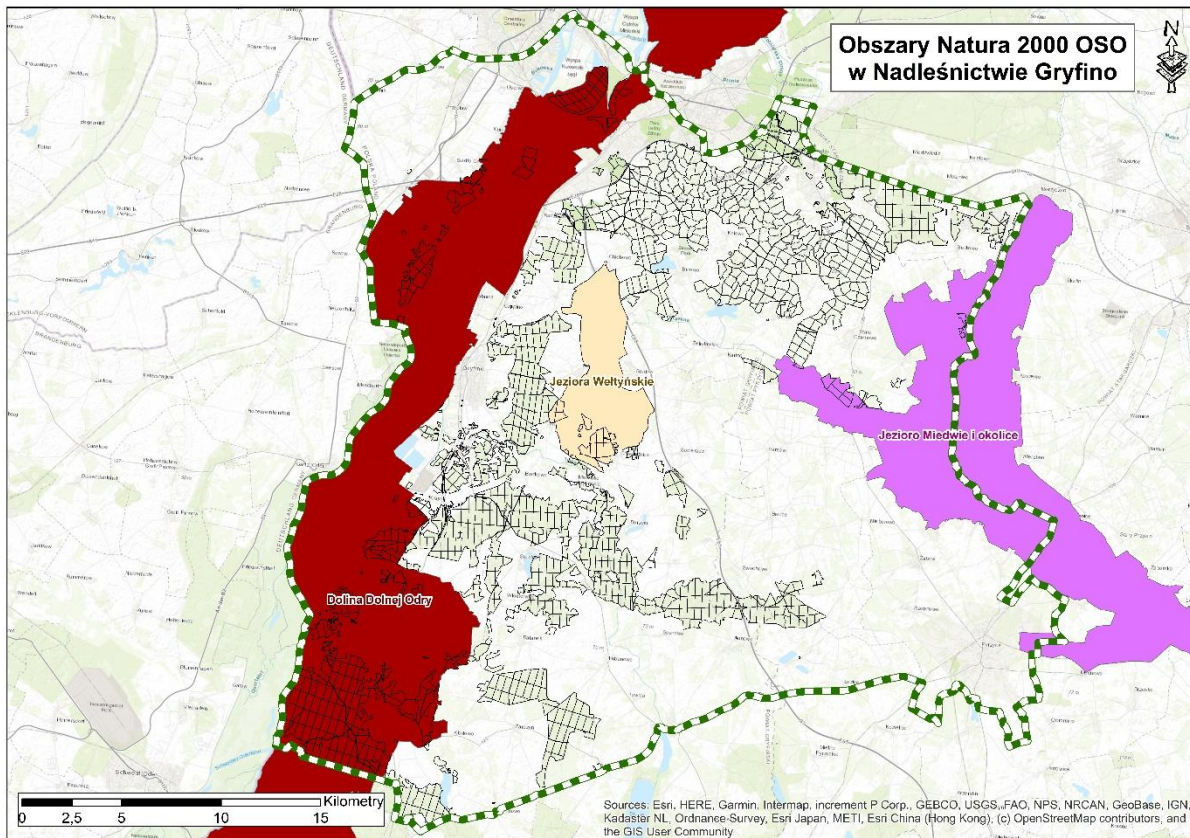
Powierzchnia: **20 910,76 ha (144,54 ha gr. n-ctwa)**

Obszar o dużej bioróżnorodności. Stwierdzono występowanie **18** typów siedlisk z Załącznika I i **12** gatunków z Załącznika II Dyrektywy Siedliskowej stanowiących przedmiot ochrony. Do najważniejszych biotopów należą mokradła węglanowe wykształcone w wodach i na brzegach jezior oraz rozległe szuwały kłociowe.

PZO: z 2014 r. ze zm.



Przyroda na terenie Nadleśnictwa Gryfino w zasięgu Gminy Stare Czarnowo



Obszary Natura 2000

- Jezioro Miedwie i okolice PLB320005

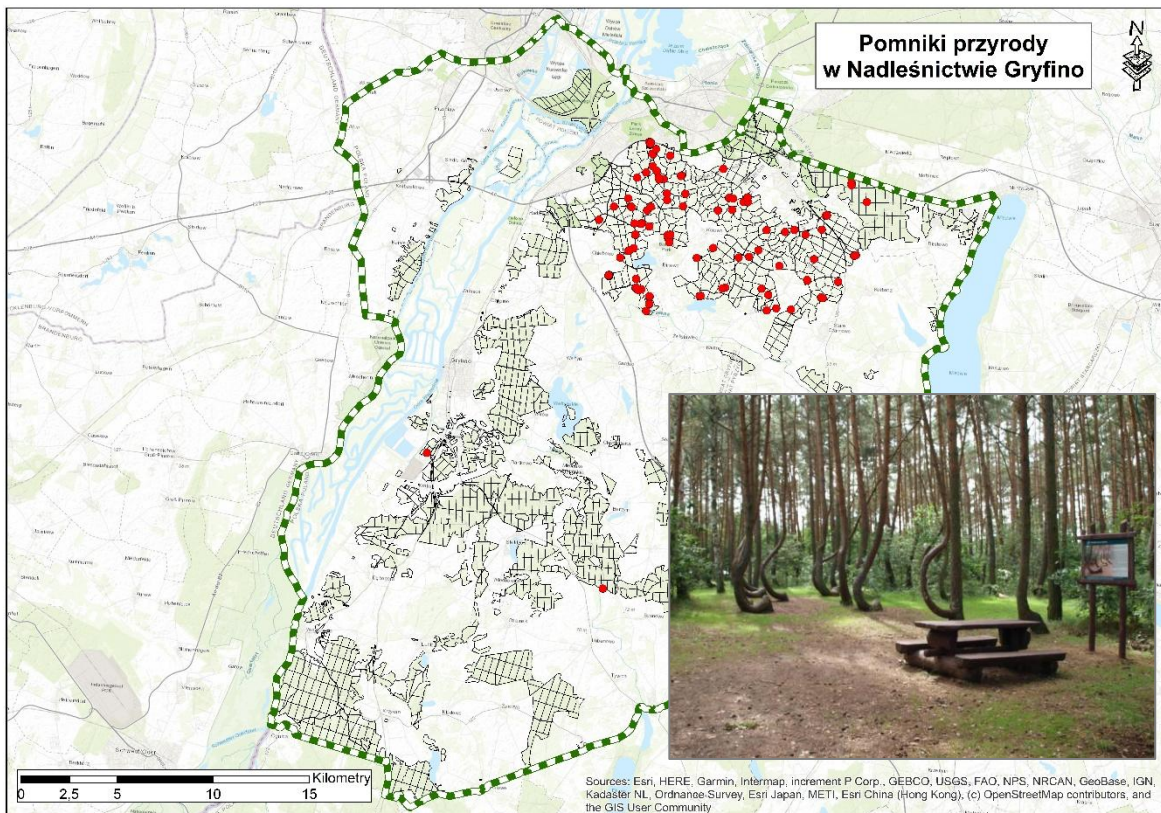
Powierzchnia: **16 511 ha (167,33 ha gr. n-ctwa)**

Występuje co najmniej **25** gatunków ptaków z Załącznika I Dyrektywy Ptasiej, **9** gatunków z PCK. W okresie lęgowym obszar zasiedla co najmniej 1% populacji krajowej bąka, błotniaka łąkowego i gęgawy.

PZO: z 2014 r. ze zm.



POMNIKI PRZYRODY

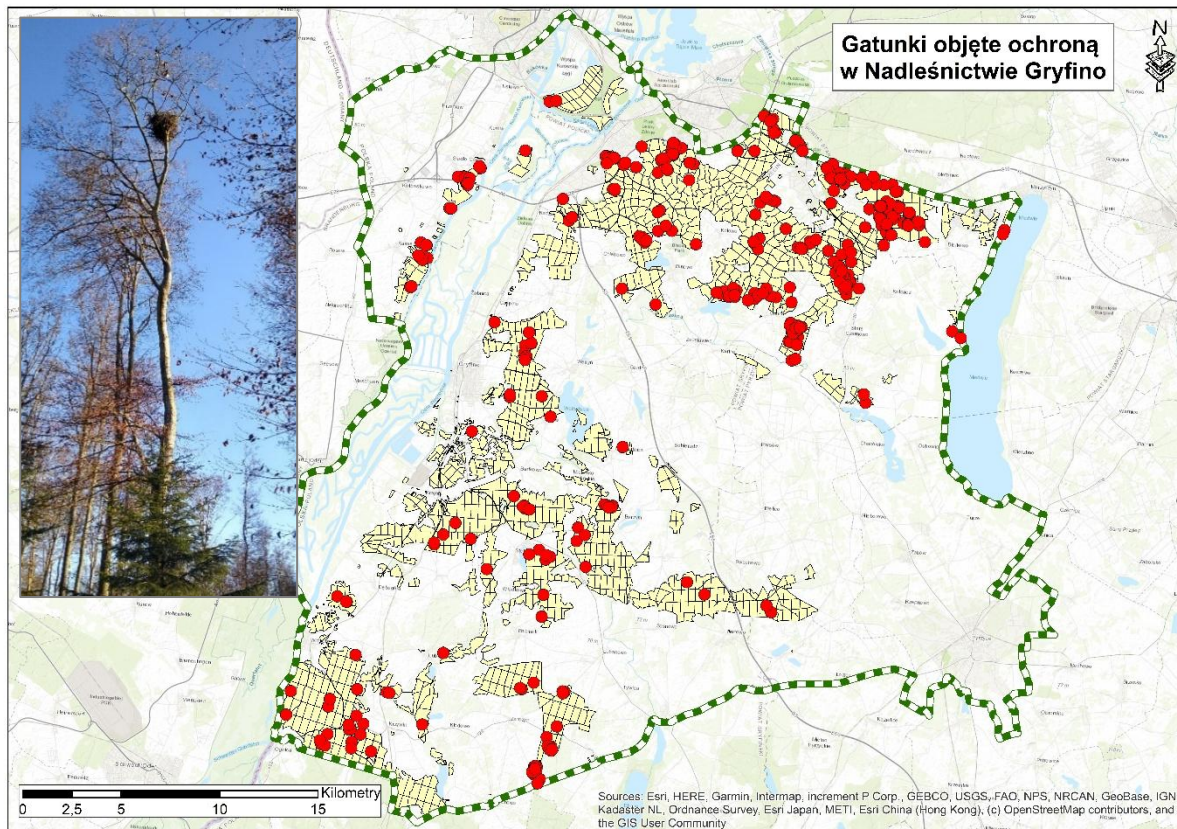


Pomniki przyrody

Na gruntach Nadleśnictwa Gryfino ustanowiono **105** pomniki przyrody:

- pojedyncze drzewa – **75**
 - dąb szypułkowy (22)
 - dąb bezszypułkowy (1)
 - buk zwyczajny (45)
 - lipa drobnolistna (1)
 - jesion wyniosły (2)
 - daglezia zielona (2)
 - żywotnik zachodni (1)
 - lipa holenderska (1)
- grupy drzew – **13**
- aleja drzew – **1**
- głazy narzutowe – **10**
- źródliska – **5**
- powierzchniowy pomnik przyrody – **Krzywy Las (pow. 0,50 ha)**

OCHRONA GATUNKOWA



Ochrona gatunkowa

Na gruntach Nadleśnictwa Gryfino stwierdzono gatunki objęte ochroną (POP stan na 01.01.2017):

- grzyby – 92
- mszaki – 22
- paprotniki – 4
- rośliny nasienne – 61
- bezkręgowce – 29, w tym owady – 25
- ryby – 1
- płazy – 13
- gady – 5
- ptaki – 118
- ssaki – 21

Aktualne strefy ochrony ostoi, miejsca rozrodu i regularnego przebywania:

- bielik – 19 (1 053,97 ha, w tym str. C - 210,88 ha)
- kania ruda – 2 (66,86 ha, w tym str. C - 4,7 ha)
- orlik krzykliwy – 3 (167,47 ha, w tym str. C - 22,49 ha)
- bocian czarny – 1 (17,54 ha, w tym str. C - 4,14 ha)

Ekosystemy referencyjne

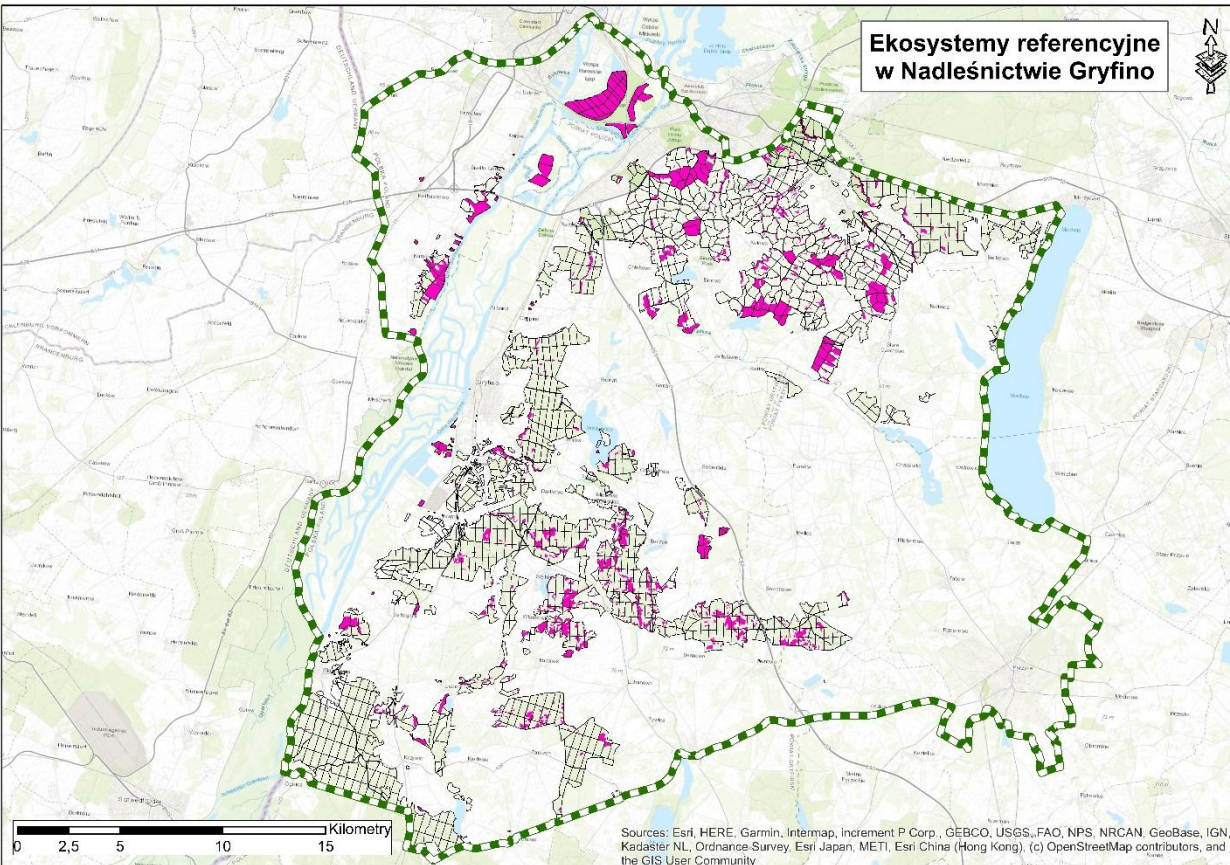
Ekosystemy referencyjne wyznaczono Zarządzeniem Nr 20/25 Nadleśniczego Nadleśnictwa Gryfino z dnia 02.07.2025 r.

Łączna powierzchnia ekosystemów referencyjnych wynosi 3116,99 ha.

Łącznie z przejętymi gruntami z Nadleśnictwa Kliniska, Chojna i Myślibórz – 3252,40 ha



Ekosystemy referencyjne w Nadleśnictwie Gryfino



Sources: Esri, HERE, Garmin, Intermap, increment P Corp., GEBCO, USGS, FAO, NPS, NRCAN, GeoBase, IGN, Kadaster NL, Ordnance Survey, Esri Japan, METI, Esri China (Hong Kong), (c) OpenStreetMap contributors, and the GIS User Community



PROJEKT „ROŚLINY ZIELNE RZADKIE I ZAGROŻONE POMORZA ZACHODNIEGO”

Projekt realizowany na terenie **Ogrodu Dendrologicznego w Glinnej**, pod opieką naukową dr Krzysztofa Ziarnka i w porozumieniu z Regionalną Dyrekcją Ochrony Środowiska w Szczecinie. Celem działań jest wzmocnienie lokalnych populacji roślin, z których pobrano materiał genetyczny i działania edukacyjne.





Plan urządzenia lasu – podstawa działalności nadleśnictwa

To kluczowy dokument określający zasady gospodarki leśnej i podstawa naszego działania. Opracowany **na 10 lat**. Obejmuje całe nadleśnictwo, ale indywidualne planowanie dotyczy wydzieleń, czyli kilkuhektarowych, jednolitych fragmentów lasu.

Plan wykonali specjaliści spoza Lasów Państwowych. Zatwierdził Minister Klimatu i Środowiska.

Plan zawiera opis i ocenę stanu lasu oraz cele, zadania i metody prowadzenia gospodarki leśnej. Proces jego tworzenia i zatwierdzania jest precyzyjnie uregulowany i angażuje różne podmioty oraz społeczeństwo.

Obecnie trwają prace nad przygotowaniem kolejnego PUL dla Nadleśnictwa Gryfino na lata 2027-2036

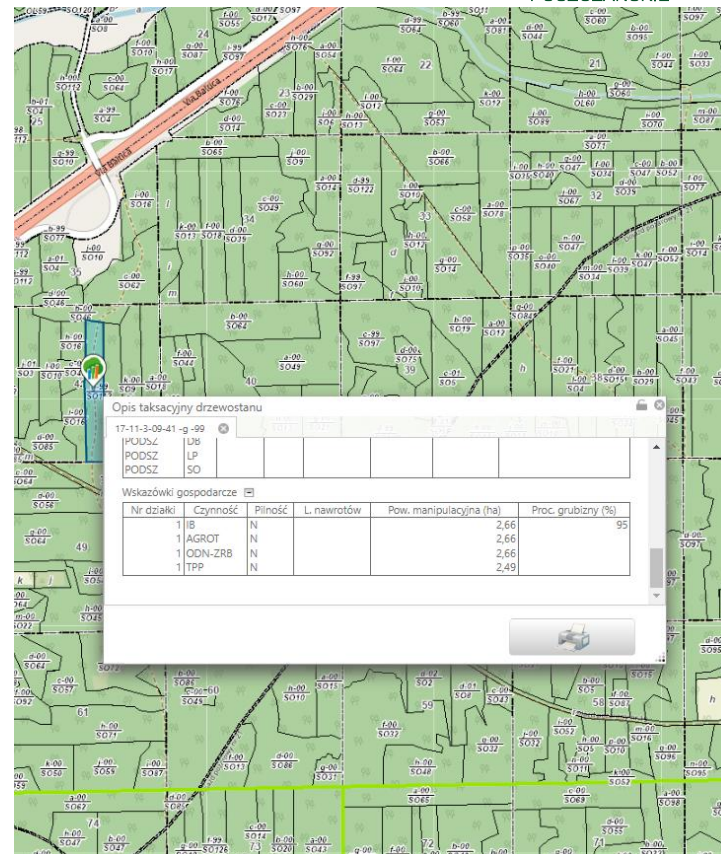
W jakim celu wykonujemy plan?

- **Zrównoważone zarządzanie lasami** – zapewnienie równowagi między ochroną przyrody a użytkowaniem lasów
- **Ochrona ekosystemów leśnych** – uwzględnienie obszarów chronionych i działań na rzecz bioróżnorodności
- **Planowanie pozyskania drewna** – określenie, ile drewna można pozyskać, bez naruszania stabilności lasów
- **Dostosowanie gospodarki leśnej do warunków środowiskowych** – uwzględnienie klimatu, gleby i zasobów wodnych



Plan dostępny dla każdego

- **Działamy transparentnie.** Dlatego przy tworzeniu planu odbywają się konsultacje społeczne. Gotowy plan podlega strategicznej ocenie oddziaływania na środowisku i jest opiniowany przez RDOŚ, Wojewódzki Inspektorat Sanitarny
- **Każdy ma wgląd do planu.** Plan urządzenia lasu umieszczamy w internetowym BIP. Do pobrania udostępniamy opis nadleśnictwa (elaborat) i program ochrony przyrody: <https://www.gov.pl/web/nadlesnictwo-gryfino/plan-urzadzania-lasu>
- **Sprawdź, co zaplanowaliśmy w znanym Ci fragmencie lasu.** Treść planu trafia także do Banku Danych o Lasach (bdl.lasy.gov.pl). Tutaj każdy może zapoznać się z charakterystyką wybranego wydzielenia leśnego i sprawdzić, jakie prace będziemy prowadzić w tym fragmencie lasu



ZESTAWIENIE REALIZACJI ZADAŃ OKREŚLONYCH PRZEZ PUL W ZAKRESIE HODOWLI LASU W LATACH 2017-2025

Rok	Odnowienia i zalesienia						poprawki i uzupełnienia	wprowadzanie podszytów	Pielęgnowanie			Melioracje	
	otwarte			pod ostoną					gleby	upraw (CW)	młotników (CP)	agrotechniczne	wodne
	halizny, płazowiny, zręby bieżące	grunty nieleśne	zręby projektowane	przy rębniach złożonych	posadzenia	dolesianie luk i przerzedzeń							
	Powierzchnia zredukowana - ha												
1	2	3	4	5	6	7	8	9	10	11	12	13	14
2017	14,34	10,30	0,00	65,84	1,58	1,54	5,05	0,00	643,08	117,50	77,02	146,01	0,00
2018	11,14		1,71	49,58		2,00	4,06	0,00	88,42	88,70	87,61	93,36	0,00
2019			29,10	45,05	0,74	2,91	4,07	0,00	49,07	46,83	187,36	109,32	0,00
2020			41,33	82,66	7,13	0,88	2,15	0,00	62,50	38,81	171,29	60,77	0,00
2021		6,03	44,20	92,87	0,50	1,30	20,05	0,00	78,18	50,33	133,92	97,10	0,00
2022	3,10		32,20	74,00	11,14	1,54	18,44	0,00	77,60	69,57	129,76	83,69	0,00
2023		2,38	19,67	102,24	3,60	1,75	9,77	0,00	70,03	45,83	137,21	62,85	0,00
2024		0,92	11,08	65,43	11,54	0,55	10,69	0,00	93,25	54,48	126,15	99,87	0,00
2025			41,75	60,71	15,94	1,31	3,61	0,00	363,38	87,04	185,03	28,11	0,00
Razem	28,58	19,63	221,04	699,09	52,17	13,78	74,28	0,00	1162,13	599,09	1235,35	781,08	0,00
Wg PUL	18,80	10,30	232,19	1147,27	45,51	6,98	106,5 ¹	0,00	1216,08 ²	1159,63 ³	1352,47	834,26	0,00
% wykonania	152%	191%	95%	61%	115%	197%	73%		125%	52%	91%	94%	



ZESTAWIENIE REALIZACJI ZADAŃ OKREŚLONYCH PRZEZ PUL W RAMACH UŻYTKOWANIA W LATACH 2017-2025

Rok	UŻYTKI													
	RĘBNE			Niezaliczone na poczet etatu ogółem m ³	Razem m ³	PRZEDRĘBNE						Razem m ³		
	ha	m ³	Przygodne m ³			Czyszczenia późne		Trzebieże wczesne		Trzebieże późne			Przygodne m ³	Razem m ³
						ha	m ³	ha	m ³	ha	m ³			
2017	399	46 049	1 691	1 650	49 390	0	3	214	10 841	944	49 589	2 098	62 531	111 922
2018	352	48 929	510	2 234	51 673	0	4	221	10 155	836	40 053	3 128	53 340	105 013
2019	446	49 480	342	2 330	52 152	0	4	145	6 372	871	44 897	2 026	53 299	105 451
2020	330	44 415	1 295	1 437	47 148	0	44	129	5 177	791	36 120	2 925	44 266	91 414
2021	337	41 643	997	1 939	44 579	0	15	187	5 568	1 072	46 777	1 704	54 064	98 642
2022	165	24 094	10 593	34	34 720	2	28	102	4 411	663	40 092	20 976	65 507	100 227
2023	301	31 420	835	1 100	33 355	6	27	87	2 626	724	28 926	6 991	38 570	71 925
2024	226	30 733	680	279	31 692	0	25	78	3 138	553	24 542	3 870	31 574	63 266
2025	170	22 610	166	0	22 776	17	268	111	3 155	670	25 021	1 857	30 301	53 077
Razem	2 726	339 373	17 110	11 003	367 486	25	418	1 273	51 443	7 123	336 017	45 573	433 451	800 937
Wg PUL	3 074	544 923	x	13 761	558 684	x	x	1 414	47 781	7 844	447 219	x	495 000	1 053 684
% wykonania	89	26	x	80	66	x	x	90	107	91	75	x	88	76



Część II

Co się działo w nadleśnictwie – podsumowanie roku 2025



POZYSKANIE DREWNA W NADLEŚNICTWIE GRYFINO W 2025 ROKU

Pozyskanie drewna ogółem

Użytkowanie rębne – 22 610 m³

Użytkowanie przedrębne – 28 445 m³

Użytki przygodne – 2 512 m³

Według sortymentów

Drewno wielkowymiarowe – 17 446 m³

Drewno średniowymiarowe – 34 344 m³

Drewno małowymiarowe – 1 777 m³

Drewno opałowe

S4 (wałki opałowe) – 7 347 m³,

ceny netto od 52 zł – do 170 zł

M2 (gałęziówka) – 1 777 m³,

Ceny netto od 21 zł – do 26 zł



POZYSKANIE DREWNA W NADLEŚNICTWIE GRYFINO W 2025 ROKU (GMINAMI)

Gmina	Rębne [m3]	Przedrębne [m3]	Przygodne [m3]	Suma [m3]
M. Szczecin	603	2 703	252	3 558
Banie	3 813	2 449	459	6 721
Bielice	1 483	609	81	2 172
Kołbaskowo	437	51	95	584
Kozielice	1 338	38	0	1 375
Gryfino Miasto	57	0	3	60
Gryfino Ob. wiej.	8 326	9 415	597	18 337
Stare Czarnowo	4 203	9 109	553	13 864
Widuchowa	2 352	4 071	471	6 894
Suma:	22 610	28 445	2 512	53 567



POZYSKANIE DREWNA W NADLEŚNICTWIE GRYFINO W 2025 ROKU WEDŁUG SORTYMENTÓW (GMINAMI)

Gmina	Drewno małowymiarowe [m3]	Drewno średniowymiarowe [m3]	Drewno wielkowymiarowe [m3]	Suma [m3]
M. Szczecin	78	2 484	995	3 558
Banie	539	3 944	2 238	6 721
Bielice	52	1 201	919	2 172
Końbaskowo	41	409	134	584
Kozielice	18	550	807	1 375
Gryfino Miasto	50	9	0	59
Gryfino Ob. wiej.	444	10 641	7253	18 337
Stare Czarnowo	9 647	9 647	3 786	13 864
Widuchowa	124	5 458	1 313	6 894
Suma:	1 777	34 344	17 446	53 567



RYNEK PRACY W USŁUGACH LEŚNYCH WG UMÓW (LEŚNICTW I GMIN) NA ROK 2026



Gminy w zasięgu działania ZUL	Leśnictwo	Nazwa podmiotu gospodarczego
M. Szczecin	Śmierdnica	Usługi Leśne Roman Kapuśniak
M. Szczecin	Klęskowo	ZUL MARGO-DREW M. TRYBA
M. Szczecin	Klucz	Usługi Leśne Roman Kapuśniak
M. Szczecin	Binowo	Usługi Leśne Roman Kapuśniak
Banie	Borzym	Ekolas Krzysztof Burdzy
Banie	Baniewice	UL Kamil Sosnowski
Banie	Sosnowo	UL Kamil Sosnowski
Bielice	Glinna	Usługi Leśne Roman Kapuśniak
Bielice	Sosnowo	ZAKŁAD USŁUG LEŚNYCH R.KOCHANOWSKI
Końskowice	Binowo	Usługi Leśne Roman Kapuśniak
Kozielice	Sosnowo	UL Kamil Sosnowski
Gryfino Miasto	Wełtyń	UL Kamil Sosnowski
Gryfino Ob. Wiej.	Wełtyń	UL Kamil Sosnowski
Gryfino Ob. Wiej.	Borzym	Ekolas Krzysztof Burdzy
Gryfino Ob. Wiej.	Glinna	Usługi Leśne Roman Kapuśniak
Gryfino Ob. Wiej.	Gajki	USŁUGI LEŚNE Gagot Jarosław
Gryfino Ob. Wiej.	Baniewice	UL Kamil Sosnowski
Gryfino Ob. Wiej.	Pniewo	UL Kamil Sosnowski
Gryfino Ob. Wiej.	Binowo	Usługi Leśne Roman Kapuśniak
Gryfino Ob. Wiej.	Sosnowo	UL Kamil Sosnowski
Stare Czarnowo	Wełtyń	UL Kamil Sosnowski
Stare Czarnowo	Końskowice	Usługi Leśne Roman Kapuśniak
Stare Czarnowo	Śmierdnica	Usługi Leśne Roman Kapuśniak
Stare Czarnowo	Glinna	Usługi Leśne Roman Kapuśniak
Stare Czarnowo	Klęskowo	ZUL MARGO-DREW M. TRYBA
Stare Czarnowo	Klucz	Usługi Leśne Roman Kapuśniak
Stare Czarnowo	Binowo	Usługi Leśne Roman Kapuśniak
Widuchowa	Gajki	USŁUGI LEŚNE Gagot Jarosław
Widuchowa	Baniewice	UL Kamil Sosnowski
Widuchowa	Pniewo	UL Kamil Sosnowski





LOKALNI ODBIORCY DREWNA W NADLEŚNICTWIE GRYFINO

GRYFSKAND SP. Z O.O.

FHU "HUBSZ" Dorota Romanowicz

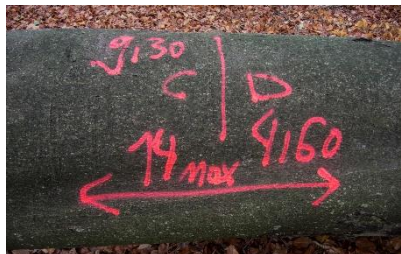
USŁUGI TARTACZNE OBRÓBKA DREWNA Jacek Walterowicz

USŁUGI TRANSPORTOWE Andrzej Dul

MAT-BUD Rafał Mateuszczyk

Przedsiębiorstwo Drzewne SŁAWLAND Sp. z o.o.

Ogólna liczba przedsiębiorstw nabywających drewno: 116





HODOWLA I OCHRONA LASU W NADLEŚNICTWIE GRYFINO W 2025 ROKU

Odnowienia – 120,31 ha (w tym: Gmina Banie – 33,14 ha, Gmina Bielice – 2,90 ha, Gmina Gryfino - 35,46 ha, Gmina Kołbaskowo - 0,00 ha, Gmina Kozielice - 0,98 ha, **Gmina Stare Czarnowo – 34,13 ha**, Gmina Szczecin - 2,27 ha, Gmina Widuchowa - 11,73 ha);

Zalesienia – 0,92 ha (w tym: **Gmina Stare Czarnowo - 0,92ha**);

Trzebieże – 782,35 ha (w tym: Gmina Banie - 63,86 ha, Gmina Bielice - 29,29 ha, Gmina Gryfino - 272,34 ha, Gmina Kołbaskowo - 3,97 ha, Gmina Kozielice -2,02 ha, **Gmina Stare Czarnowo - 240,95 ha**, Gmina Szczecin - 61,40 ha, Gmina Widuchowa - 108,52 ha);

Czyszczenia – 272,07 ha (w tym: Gmina Banie - 48,52 ha, Gmina Bielice - 15,13 ha, Gmina Gryfino - 86,49 ha, Gmina Kołbaskowo - 7,96 ha, Gmina Kozielice - 4,52 ha, **Gmina St. Czarnowo - 84,60 ha**, Gmina Szczecin-9,20 ha, Gmina Widuchowa - 15,65 ha);

Ważniejsze zadania z zakresu ochrony lasu - ochrona przed zwierzyną: 326,17 ha (w tym: Gmina Banie -49,94 ha, Gmina Bielice – 12,62 ha, Gmina Gryfino – 123,67 ha, Gmina Kołbaskowo – 6,56 ha, Gmina Kozielice -4,43 ha, **Gmina St. Czarnowo – 68,51 ha**, Gmina Szczecin - 15,27 ha, Gmina Widuchowa – 45,17 ha);



Gospodarowanie gruntami

W 2025 roku w ramach porozumień zawartych z Starostwem Powiatowym w Gryfinie oraz Starostwem Powiatowych w Policach nadzorem nad gospodarką leśną objętych było 364,97 ha lasów niestanowiących własności Skarbu Państwa w tym:

w Gminie Banie – 33,11 ha

w Gminie Gryfino – 215,96 ha

w Gminie Stare Czarnowo – 17,69 ha

w Gminie Widuchowa – 63,95 ha

w gminie Kołbaskowo – 34,26 ha

W roku 2025 Nadleśnictwo nabyło nowy grunt o powierzchni 4,19 ha przeznaczony do prowadzenia gospodarki leśnej znajdujący się na terenie gminy Stare Czarnowo.

Promocja zamiaru nabywania gruntów odbywała się przez zamieszczanie ogłoszeń w lokalnej prasie, wywieszanie ogłoszeń w siedzibie Nadleśnictwa oraz poprzez bezpośrednie rozmowy z osobami zainteresowanymi zbyciem gruntów.



Finanse Nadleśnictwa Gryfino z uwzględnieniem opłat na rzecz Gminy Stare Czarnowo

- przychody nadleśnictwa ogółem 18.361.179,32 zł
- koszty nadleśnictwa ogółem 16.891.209,33 zł
- wykorzystanie środków funduszu leśnego 15.247.619,63 zł
- podatek VAT za rok 2025, kwota 2.161.683,58 zł
- podatki i opłaty lokalne 1.774.003,00 zł. (z czego podatek leśny 911.559,00 zł., podatek od nieruchomości 851.292,00 zł., podatek rolny 11.152,00 zł.)
- **podatki lokalne dla Gminy Stare Czarnowo - łącznie za 2025, kwota 671.426,00 zł**
 - podatek leśny 371.795,00 zł
 - podatek od nieruchomości 294.459,00 zł
 - podatek rolny 5.172,00 zł



ZAGROŻENIA I PRZECIWDZIAŁANIE ZAGROŻENIOM

Zagrożenia:

Stwierdzone zagrożenie ze strony patogenów drzew (ha)	DRZEWOSTANY, ABIOTYCZNE DO 20 LAT		DRZEWOSTANY, ABIOTYCZNE POWYŻEJ 20 LAT		DRZEWOSTANY, BEZKRĘGOWCE				DRZEWOSTANY, KRĘGOWCE	DRZEWOSTANY, PATOGENY POWYŻEJ 20 LAT	SZKODY OD ZWIERZYNY			Suma:
	OPARZENIA, (ZGORZEL SŁONECZNA), WIĘDNIECIE I ZAMIERANIE	ZMROŻENIA, ZWARZENIA	OBNIŻENIE POZIOMU WÓD, SUSZA	WIATR	KORNIK DRUKARZ	KORNIK MODRZEWIOWI EC	KORNIK OSTROŻĘBNY	OPIĘTKI	GRYZONIE	JEMIOŁA NA SOŚNIE	BÓBR	JELEŃ	SARNA	
M. Szczecin		7			1									7
Banie		15			9						0		7	30
Bielice		8											1	9
Kolbaskowo		5												5
Kozielice		0												0
Gryfino Miasto		0												0
Gryfino Ob. wiej.		56			1				2		1		3	62
Kobylanka							40							40
Stare Czarnowo	5	12								7		1	1	26
Widuchowa		18	0	21	7		1	8	4		9		3	71
Suma:	5	122	0	21	17	0	41	8	6	7	10	1	14	252



ZAGROŻENIA I PRZECIWDZIAŁANIE ZAGROŻENIOM

Liczba i powierzchnia pożarów:

GMINA	Liczba pożarów	Pow. całk. pożarów (ha)	Pow. pokr. gleby (ha)	Straty finansowe (zł)
M. Szczecin				
Banie				
Bielice				
Kołbaskowo				
Kozielice				
Gryfino Miasto				
Gryfino Ob. wiej.	4	0,00	0,73	2 702,27
Kobylanka				
Stare Czarnowo	1	0,04	0,17	21 423,40
Widuchowa	1	0,10	0,05	3 497,46
RAZEM	6	0,14	0,95	36 579,04



ZAGROŻENIA I PRZECIWDZIAŁANIE ZAGROŻENIOM

Przeciwdziałanie zagrożeniom:

- informacja o przebudowie drzewostanów 26,48 ha;
- ochrona przed zwierzyną: 123 ha / 683,4 tys. zł;
- ochrona przeciwpożarowa: 565,5 tys. zł;
- likwidacja płotu ASF: 126,6 tys. zł;

Rozmiar pozyskania sanitarnego (gminami)

GMINA	Rębnie sanitarne	Pozyskanie przygodne	Razem [m3]
M. Szczecin	47	252	299
Banie	469	459	928
Bielice		81	81
Kołbaskowo	16	95	11
Kozielice			
Gryfino Miasto		3	3
Gryfino Ob. wiej.	156	597	753
Kobylanka			
Stare Czarnowo	0	553	553
Widuchowa	1 392	471	1 863
RAZEM	2 081	2 511	4 591



Część III

Co się będzie działo w nadleśnictwie? Plany na 2026 rok

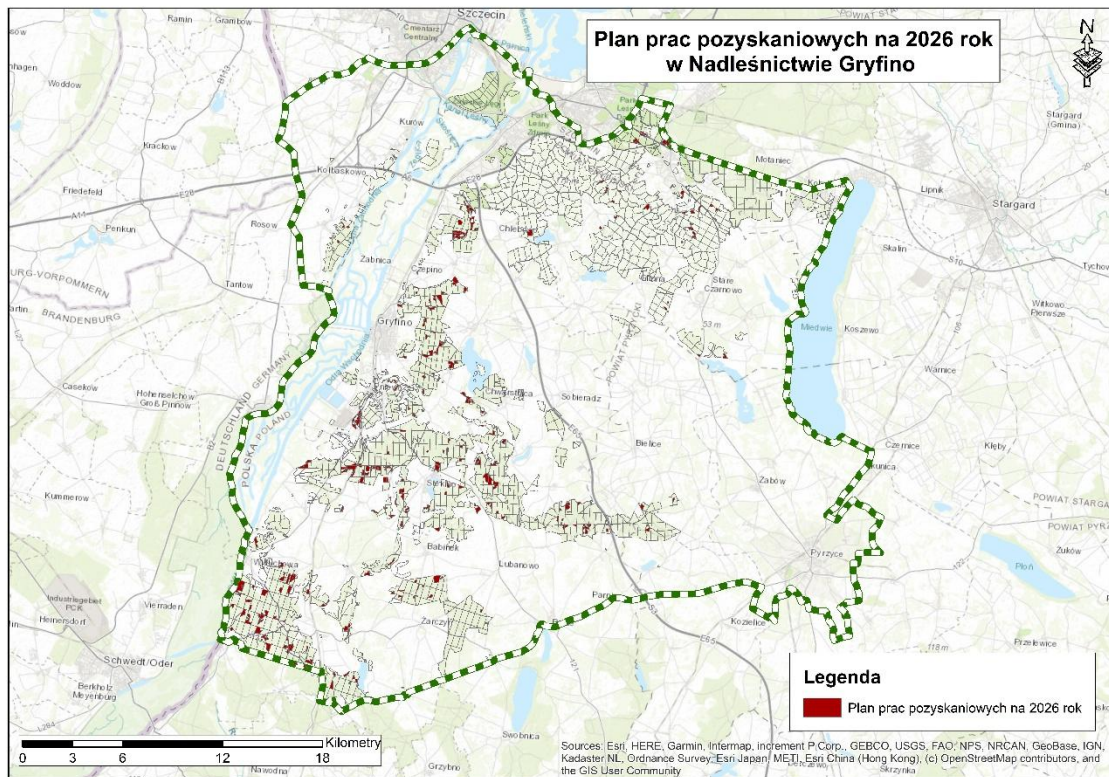


PLAN POZYSKANIA DREWNA NA ROK 2026:

GMINA	Rębne [m ³]	Przedrębne [m ³]	Przygodne [m ³]	Razem [m ³]
M. Szczecin	822	388	199	1 409
Banie	1 187	3 003	690	4 880
Bielice	753	110	142	1 005
Kołbaskowo	113	52	27	192
Kozielice	0	0	0	0
Gryfino Miasto	0	0	0	0
Gryfino Ob. wiej.	7 385	7 987	2 532	17 904
Stare Czarnowo	327	1 775	346	2 448
Widuchowa	7 415	10 925	3 020	21 360
SUMA	18 002	24 240	6958	49 200

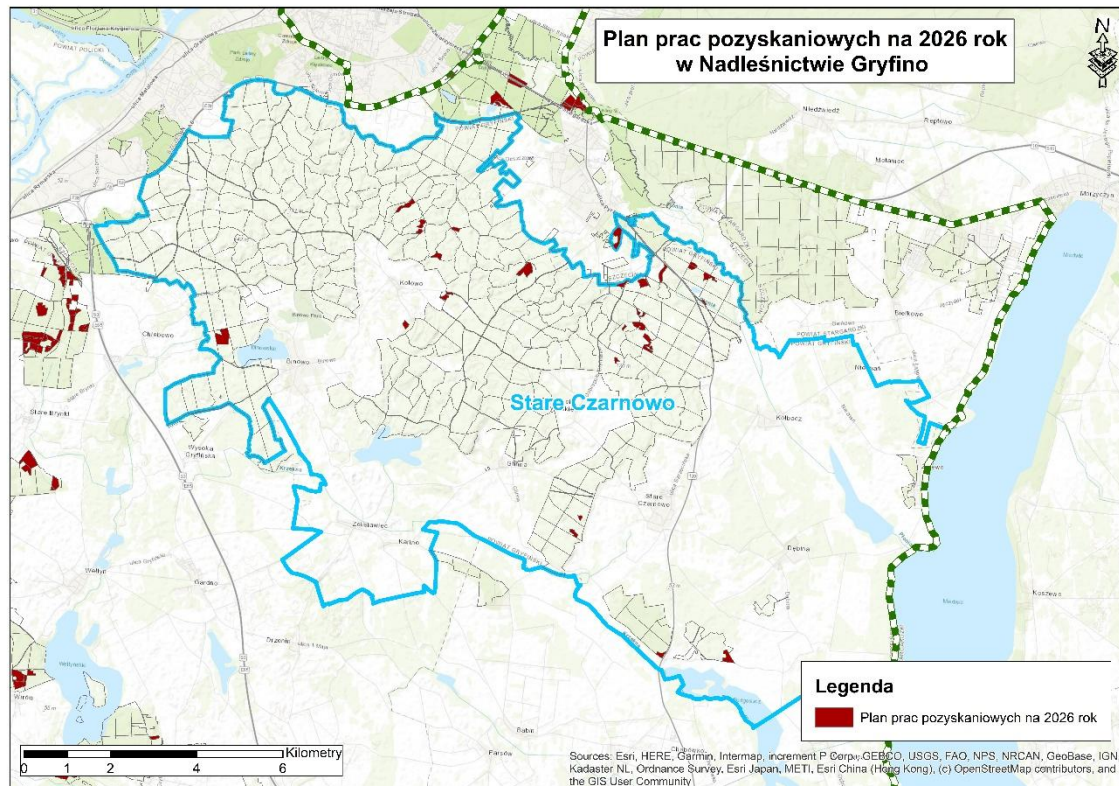


Pozyskanie drewna – lokalizacje powierzchni (ogólnie)





Pozyskanie drewna – lokalizacje powierzchni (Gmina Stare Czarnowo)





HODOWLA I OCHRONA LASU W NADLEŚNICTWIE GRYFINO – PLAN NA 2026 ROK

Odnowienia – 96,82 ha (w tym: Gmina Banie - 8,70 ha, Gmina Bielice – 4,71 ha, Gmina Gryfino - 20,89 ha, Gmina Kobylanka – 9,57 ha, Gmina Kołbaskowo - 0,00 ha, Gmina Kozielice - 3,29 ha, **Gmina Stare Czarnowo – 15,54 ha**, Gmina Szczecin - 0,34 ha, Gmina Widuchowa - 32,78 ha)

Trzebieże – 705,22 ha (w tym: Gmina Banie - 90,77 ha, Gmina Bielice - 8,78 ha, Gmina Gryfino -242,09 ha, Gmina Kołbaskowo - 4,06 ha, Gmina Kozielice - 0,00 ha, **Gmina Stare Czarnowo - 53,97 ha**, Gmina Szczecin - 13,05 ha, Gmina Widuchowa - 292,50 ha)

Czyszczenia – 218,61 ha (w tym: Gmina Banie - 27,21 ha, Gmina Bielice - 10,83 ha, Gmina Gryfino - 65,77 ha, Gmina Kołbaskowo - 5,77 ha, Gmina Kozielice - 3,75 ha, **Gmina Stare Czarnowo - 54,05 ha**, Gmina Szczecin - 8,52 ha, Gmina Widuchowa -42,71 ha)



Dziękuję za uwagę

Nadleśnictwo Gryfino
ul. 1 Maja 4, 74-100 Gryfino

gryfino@szczecin.lasy.gov.pl
tel.: +48 91 416 20 71

Konsultanci do spraw społecznych w Nadleśnictwie Gryfino:

Daniel Pogorzelec, Lidia Kmiecińska



NADLEŚNICTWA
PUSZCZAŃSKIE